



2015

BOLETIM DE INFORMAÇÕES PREVIDENCIÁRIAS

Diretoria de Previdência
Boletim de Informações Previdenciárias - Dezembro/2015



©2015 Instituto de Previdência do Estado do Rio Grande do Sul

Governador: **José Ivo Sartori**

Secretário de Modernização Administrativa e Recursos Humanos: **Eduardo Olivera**

Diretor-Presidente: **José Alfredo Pezzi Parode**

Diretor de Previdência: **Ari Lovera**

Diretor Administrativo-Financeiro: **Eduardo Dias Lopes**

Diretor de Saúde: **Alexandre Guimarães Escobar**

Equipe Técnica: **Alceu da Silva Neves**

Mayne Santos Barbosa

Edição e Distribuição

Instituto de Previdência do Estado do Rio Grande do Sul

Assessoria do Gabinete da Diretoria de Previdência

Av. Borges de Medeiros, 1945 – Praia de Belas

90110-900 – Porto Alegre – RS

Tel.: (51)3210-5656

<http://www.ipe.rs.gov.br>

Este Relatório está disponível no site do IPE em IPE-Previdência > Informações > Boletim de Informações Previdenciárias

É permitida a reprodução total ou parcial desta obra, desde que citada a fonte.

Brasil. RS. Instituto de Previdência do Estado do Rio Grande do Sul

BIP – Boletim de Informações Previdenciárias. Dezembro de 2015.

79p. – (Informativo; 02, 1.Ed.)

Previdência Social – Regime Próprio. Plano Financeiro. Plano Previdenciário. Fundo Previdenciário Civil. Fundo Previdenciário Militar. Recursos Financeiros

APRESENTAÇÃO

O Instituto de Previdência do Estado do Rio Grande do Sul foi fundado em 1931 por meio do Decreto nº 4.842. Dentre as reestruturações realizadas desde então, a última delas, em 2005, previu o IPERGS como gestor único do Regime Próprio de Previdência Social - RPPS/RS, definindo as atribuições do IPE-PREVIDÊNCIA, de acordo como foi nominado.

Quanto a legislação previdenciária, em 1998 a Emenda Constitucional nº 20 assegurou um regime de previdência de caráter contributivo para garantir as aposentadorias dos servidores públicos titulares de cargo efetivo, bem como o pagamento das pensões aos seus dependentes. Já a Emenda Constitucional nº 41, em 2003, agregou o caráter solidário, prevendo a contribuição do ente público, servidores ativos e inativos e pensionistas.

A legislação previdenciária federal (Lei nº 9.717/98) regulamentou a criação dos Regimes Próprios de Previdência Social (RPPS's) dispondo sobre regras gerais de organização e funcionamento. Desde então, a União, os Estados, o Distrito Federal, os Municípios, os militares dos Estados e do Distrito Federal passaram a ter a faculdade de instituir, no âmbito de suas competências, Regimes Próprios de Previdência Social, baseados em normas gerais contábeis e atuariais, de modo a garantir o seu equilíbrio financeiro e atuarial, assegurando aos seus servidores públicos titulares de cargos efetivos o pagamento dos benefícios previdenciários previstos. Ao mesmo tempo em que os entes deverão estabelecer sob qual ou quais regimes financeiros serão geridos os recursos previdenciários dos seus RPPS's.

No Rio Grande do Sul, a Lei nº 12.909/08 reforçou a condição de gestor ao definir o Instituto de Previdência do Estado como gestor único do RPPS/RS dos servidores públicos estabelecendo competências e vedações. Nesta ocasião, foi instituído e estabelecido para o RPPS/RS que a gestão dos recursos se daria sob o regramento de um Regime Financeiro de Repartição Simples, no qual a arrecadação previdenciária se dá pela cobrança de contribuição dos servidores que estão em atividade para o financiamento das aposentadorias e pensões daqueles que já estão percebendo os benefícios. Nessa mesma normativa, havia a faculdade de instituição de fundo de natureza contábil, sob administração do Instituto, para destinação dos recursos previdenciários.

Dessa forma, com o regime financeiro de repartição simples, as gerações futuras serão mantenedoras dos benefícios daqueles que estão contribuindo no presente, e assim sucessivamente. É conhecido também como um regime que representa solidariedade entre

gerações. Esse modelo se tornou inviável haja vista que a contribuição dos servidores ativos não sustentam o financiamento dos benefícios atuais, sendo necessário que o Estado aporte recursos para o seu equacionamento.

Como alternativa a essa insuficiência de recursos foram criados o FUNDOPREV CIVIL e o FUNDOPREV MILITAR através das Leis nº 13.758/11 e nº 13.757/11, respectivamente. O RPPS/RS passou, então, a ter dois regimes de financiamento - um de repartição simples e outro de capitalização. Todos os servidores de cargo efetivo que ingressaram no serviço público até 17/07/2011 permaneceram como contribuintes do regime financeiro de repartição simples. Já os servidores que ingressaram a partir de 18/07/2011 são segurados do regime financeiro de capitalização.

No regime financeiro capitalizado, há o propósito de se buscar o equilíbrio atuarial e financeiro, em que tanto o segurado como o Estado são contribuintes destes fundos, visando à acumulação de recursos suficiente para futuramente saldar os benefícios previdenciários, ou seja, deve-se produzir um montante de recursos necessários para pagar os benefícios. Entre os fatores que mais impactam na questão do equilíbrio financeiro e atuarial estão as alterações da taxa de juros que remuneram os recursos e a expectativa de vida da sociedade.

Os atuais regimes previdenciários existentes no Estado, independente do regime de financiamento, devem obedecer a normas que ofereçam, no mínimo, transparência, regularidade, padronização, previsibilidade, praticidade e segurança. A fim de atender aos princípios e objetivos da Previdência Social, bem como aos princípios basilares da administração pública, este boletim de informações previdenciárias foi elaborado, adequando-se aos tempos atuais na busca pela transparência e efetividade da gestão dos recursos previdenciários, com intuito de utilizar práticas viáveis para alcançar a sustentabilidade do RPPS/RS.

Diretoria de Previdência

SUMÁRIO

INTRODUÇÃO	13
PLANO PREVIDENCIÁRIO	15
A.1. Número de Segurados	19
A.1.1. Número de Segurados – FUNDOPREV Civil	19
A.1.2. Número de Segurados – FUNDOPREV Militar	19
A.1.3. Resumo por Fundo Capitalizado	20
A.2. Por Poder/Órgão	21
A.2.1. Fundo Previdenciário Civil	21
A.2.2. Fundo Previdenciário Militar	21
A.3. Por Gênero	22
A.4. Por Idade	23
A.4.1. Fundo Previdenciário Civil	23
A.4.1.1. Gênero Masculino	23
A.4.1.2. Gênero Feminino	24
A.4.2. Fundo Previdenciário Militar	25
A.4.2.1. Gênero Masculino	25
A.5. Por Situação	27
A.6. Por Salário de Contribuição	27
A.7. Por Contribuição Social	27
A.8. Pensionistas	28
PLANO FINANCEIRO	29
B.1. Número de Segurados	33
B.2. Por Poder/Órgão	34
B.2.1. Servidores Ativos	34
B.2.2. Servidores Aposentados	35
B.3. Por Gênero	36
B.3.1. Servidores Ativos	36
B.3.2. Servidores Aposentados	37
B.4. Por Idade	38
B.4.1. Servidores Ativos	38
B.4.1.1. Gênero Masculino	38

B.4.1.2.Gênero Feminino	39
B.4.2.Servidores Aposentados	40
B.4.2.1.Gênero Masculino	40
B.4.2.2.Gênero Feminino	41
B.5.Por Situação	42
B.6.Por Salário de Contribuição	43
B.6.1.Servidores Ativos.....	43
B.6.2.Servidores Aposentados	44
B.6.3.Resumo de Salários de Contribuição	45
B.7.Por Contribuição Social	46
B.7.1.Servidores Ativos.....	46
B.7.2.Servidores Aposentados	47
B.7.3.Resumo da Contribuição Social.....	48
B.8.Pensionistas	49
B.8.1.Número de Pensionistas	49
B.8.2.Pensionistas por Gênero	50
B.8.3.Por Faixa Etária	51
B.8.4.Por Grau de Dependência	53
B.8.5.Por Salário de Contribuição	54
B.8.6.Por Contribuição Social	54
RPPS CONSOLIDADO	55
C.1.Número de Segurados	57
C.1.1.Por Situação	57
C.1.2.Por Gênero	58
C.1.3.Por Poder/Órgão	59
C.2.Salário de Contribuição	59
C.3.Contribuição Social.....	60
RECURSOS FINANCEIROS FUNDOS CAPITALIZADOS	61
D.1.Valor Aplicado - FUNDOPREV IPERGS.....	65
D.2.Acompanhamento Diário.....	66
D.2.1.Fundo Previdenciário Civil Dezembro - 2015	66
D.2.2.Fundo Previdenciário Militar Dezembro - 2015	67
D.2.3.Cota IPERGS (Civil+Militar) - Dezembro - 2015.....	68

D.3.Acompanhamento Mensal Cota IPERGS (Civil+Militar)	69
D.4.Alocação de Recursos por Instituição Financeira	70
D.4.1.Fundo Previdenciário Civil	70
D.4.2.Fundo Previdenciário Militar	71
D.4.3.Fundo Previdenciário Civil+Militar (Cota IPERGS)	72
D.5.Evolução do Patrimônio Líquido dos Fundos Previdenciários	73
D.5.1.Fundo Previdenciário Civil	73
D.5.2.Fundo Previdenciário Militar	73
D.5.3.Fundo Previdenciário Civil e Militar	74
D.6.Aplicações por Segmento (Resolução Bacen nº 3.922/2010).....	75
GLOSSÁRIO	77
LINKS RELACIONADOS	79

TABELAS

Tabela 1-Acompanhamento de Admissões.....	19
Tabela 2-Acompanhamento de Admissões Fundo Previdenciário Civil.....	19
Tabela 3-Acompanhamento de Admissões Fundo Previdenciário Militar.....	19
Tabela 4-Distribuição dos Servidores por Fundo de Previdência Capitalizado.....	20
Tabela 5-Distribuição por Poder/Órgão Fundo Previdenciário Civil	21
Tabela 6-Distribuição por Poder/Órgão Fundo Previdenciário Militar	21
Tabela 7-Distribuição dos Fundos Previdenciários por Gênero	22
Tabela 8-Fundo Previdenciário Civil - Distribuição por Idade Masculino	23
Tabela 9-Fundo Previdenciário Civil - Distribuição por Idade Feminino	24
Tabela 10-Fundo Previdenciário Militar - Distribuição por Idade Masculino	25
Tabela 11-Fundo Previdenciário Militar - Distribuição por Idade Feminino	26
Tabela 12-Por Situação Funcional	27
Tabela 13-Por Salário de Contribuição.....	27
Tabela 14-Por Contribuição Social	27
Tabela 15-Situação Funcional dos Segurados	33
Tabela 16-Distribuição dos Segurados Ativos por Poder/Órgão.....	34
Tabela 17-Distribuição dos Segurados Aposentados por Poder/Órgão.....	35
Tabela 18-Servidores Ativos por Gênero	36
Tabela 19-Servidores Aposentados por Gênero	37
Tabela 20-Distribuição Etária de Servidores Ativos Masculino.....	38
Tabela 21-Distribuição Etária de Servidores Ativos Feminino	39
Tabela 22-Distribuição Etária de Servidores Aposentados Masculino.....	40
Tabela 23-Distribuição Etária de Servidores Aposentados Feminino	41
Tabela 24-Situação Funcional por Poder/Órgão	42
Tabela 25-Por Salário de Contribuição Ativos.....	43
Tabela 26-Por Salário de Contribuição Aposentados.....	44
Tabela 27-Resumo Salário de Contribuição	45
Tabela 28-Contribuição Social por Poder/Órgão - Servidores Ativos	46
Tabela 29-Contribuição Social por Poder/Órgão - Servidores Aposentados	47
Tabela 30-Resumo Contribuição Social.....	48

Tabela 31-Número de Pensionistas	49
Tabela 32-Distribuição dos Pensionistas por Gênero	50
Tabela 33-Distribuição por Faixa Etária	51
Tabela 34-Distribuição por Grau de Dependência	53
Tabela 35-Por Salário de Contribuição - Pensionistas.....	54
Tabela 36-Por Contribuição Social - Pensionistas	54
Tabela 37-Número de Segurados - Consolidado.....	57
Tabela 38-Número de Segurados por Gênero - Consolidado	58
Tabela 39-Número de Segurados por Poder/Órgão - Consolidado	59
Tabela 40-Salário de Contribuição - Consolidado	59
Tabela 41-Contribuição Social - Consolidado.....	60
Tabela 42-Valor Aplicado - FundoPrev IPERGS	65
Tabela 43-Acompanhamento Diário Fundo Previdenciário Civil - Dezembro 2015.....	66
Tabela 44-Acompanhamento Diário Fundo Previdenciário Militar - Dezembro 2015	67
Tabela 45-Acompanhamento Diário Cota IPERGS - Dezembro 2015.....	68
Tabela 46-Acompanhamento Mensal Cota IPERGS	69
Tabela 47-Alocação de Recursos por Instituição Financeira Fundo Previdenciário Civil	70
Tabela 48-Alocação de Recursos por Instituição Financeira Fundo Previdenciário Militar.....	71
Tabela 49-Alocação por Instituição Financeira Fundo Civil+Militar (Cota IPERGS).....	72
Tabela 50-Evolução do Patrimônio Líquido Fundo Previdenciário Civil.....	73
Tabela 51-Evolução do Patrimônio Líquido Fundo Previdenciário Militar	73
Tabela 52-Evolução do Patrimônio Líquido Fundo Previdenciário Civil e Militar	74
Tabela 53-Aplicações por Segmento	75

GRÁFICOS

GRÁFICO 1-Distribuição dos Servidores por Fundo Previdenciário	20
GRÁFICO 2-Por Gênero Fundo Previdenciário Militar.....	22
GRÁFICO 3-Por Gênero Fundo Previdenciário Civil.....	22
GRÁFICO 4-Fundo Previdenciário Civil - Distribuição por Idade Masculino.....	23
GRÁFICO 5-Fundo Previdenciário Civil - Distribuição por Idade Feminino	24
GRÁFICO 6-Fundo Previdenciário Militar - Distribuição por Idade Masculino	25
GRÁFICO 7-Fundo Previdenciário Militar - Distribuição por Idade Feminino	26
GRÁFICO 8-Situação Funcional dos Segurados	33
GRÁFICO 9-Segurados Ativos por Poder/Órgão.....	34
GRÁFICO 10-Segurados Aposentados por Poder/Órgão.....	35
GRÁFICO 11-Servidores Ativos por Gênero.....	36
GRÁFICO 12-Servidores Aposentados por Gênero	37
GRÁFICO 13-Distribuição Etária Servidor Ativo Masculino	38
GRÁFICO 14-Distribuição Etária Servidor Ativo Feminino	39
GRÁFICO 15-Distribuição Etária Servidor Aposentado Masculino.....	40
GRÁFICO 16-Distribuição Etária Servidor Aposentado Feminino	41
GRÁFICO 17-Situação Funcional por Poder/Órgão	42
GRÁFICO 18-Situação Funcional por Poder/Órgão - Percentual.....	42
GRÁFICO 19-Salário de Contribuição Ativos	43
GRÁFICO 20-Salário de Contribuição Aposentados	44
GRÁFICO 21-Resumo Salário de Contribuição	45
GRÁFICO 22-Contribuição Social por Poder/Órgão - Servidores Ativos.....	46
GRÁFICO 23-Contribuição Social por Poder/Órgão - Servidores Aposentados	47
GRÁFICO 24-Resumo Contribuição Social por Poder Órgão	48
GRÁFICO 25-Distribuição dos Pensionistas por Gênero.....	50
GRÁFICO 26-Distribuição Etária Feminino	51
GRÁFICO 27-Distribuição Etária Masculino.....	52
GRÁFICO 28-RPPS/RS Por Situação - Consolidado	57
GRÁFICO 29-RPPS/RS Por Gênero - Consolidado	58
GRÁFICO 30-RPPS/RS Por Salário de Contribuição - Consolidado	59

GRÁFICO 31-RPPS/RS Por Contribuição Social - Consolidado	60
GRÁFICO 32-Valor Aplicado FundoPrev IPERGS.....	65
GRÁFICO 33-Evolução do Valor Aplicado da Capitalização Civil e Militar	65
GRÁFICO 34-Valor Cota FundoPrev Civil - Dezembro 2015	66
GRÁFICO 35-Valor Cota FundoPrev Militar - Dezembro 2015	67
GRÁFICO 36-Valor Cota Diária IPERGS	68
GRÁFICO 37-Cota IPERGS Mensal	69
GRÁFICO 38-Alocação de Recursos Fundo Previdenciário Civil	70
GRÁFICO 39-Alocação de Recursos Fundo Previdenciário Militar	71
GRÁFICO 40-Alocação de Recursos Fundo Previdenciário Civil+Militar	72
GRÁFICO 41-Evolução Patrimônio Líquido dos Fundos Previdenciários.....	74
GRÁFICO 42-Aplicações por Segmento	76

INTRODUÇÃO

O presente Boletim de Informações Previdenciárias foi elaborado pela assessoria da Diretoria de Previdência do IPERGS, e tem como objetivo dar transparência aos dados previdenciários do Regime Próprio de Previdência do Estado do Rio Grande do Sul, bem como possibilitar a manutenção de uma série histórica, que poderá ser consultada por interessados na área.

Para a execução do presente trabalho, foram utilizadas principalmente as informações do sistema SBI - Sistema de Beneficiários do IPERGS, que mantém atualizada a base de dados através da integração com as diferentes folhas de pagamento do Estado, fornecendo informações cadastrais e financeiras referentes a todos os beneficiários para os demais sistemas da Autarquia, das áreas médica, previdenciária, administrativa e financeira.

Informações contidas em relatórios de folhas de pagamento de pensões do RHE - Recursos Humanos dos Estado, no sistema DW-CUBOS da Gerência de Pensões do IPERGS, bem como no sistema IPA - IPERGS Atendimento também serviram de base para esse Boletim.

Nas páginas a seguir estão as informações sobre o Regime Financeiro de Capitalização - o qual faz parte do Plano Previdenciário -, do Regime Financeiro de Repartição Simples - este fazendo parte do Plano Financeiro -, além de uma Análise Financeira e Patrimonial dos valores aplicados nos Fundos Previdenciários - FUNDOPREV e FUNDOPREV Militar.

Todo trabalho foi desenvolvido através da apresentação de tabelas com os valores, e em muitos casos, para melhor ilustração, agregou-se uma análise gráfica, o que vem a facilitar a compreensão das informações contidas neste Boletim.

PLANO PREVIDENCIÁRIO

Aplica-se o Regime Financeiro de Capitalização, como parte do Plano Previdenciário, aos servidores públicos civis, titulares de cargos efetivos, aos magistrados, aos membros do Ministério Público, aos membros da Defensoria Pública, aos Conselheiros do Tribunal de Contas e aos militares que ingressaram no serviço público a partir de 18/07/2011, data da entrada em vigor das Leis Complementares Estaduais nº 13.757 e 13.758/11.

A Lei Complementar nº 13.757 dispõe sobre o Regime Próprio de Previdência Social dos Servidores Militares do Estado do Rio Grande do Sul- FUNDOPREV MILITAR.

Já a Lei Complementar nº 13.758 dispõe sobre o Regime Próprio de Previdência Social do Estado do Rio Grande do Sul, e institui o FUNDOPREV, que iremos tratar neste trabalho como FUNDOPREV CIVIL.

A.1.Número de Segurados

Na data de 31/12/2015 verificamos 21.621 matrículas nos FUNDOPREV's.

Ano Admissão	Quantidade	Acumulado
2011	349	349
2012	7.567	7.916
2013	1.841	9.757
2014	10.327	20.084
2015	1.537	21.621

Fonte: SBI/PROCERGS

Tabela 1-Acompanhamento de Admissões

A.1.1.Número de Segurados – FUNDOPREV Civil

Acompanhando as admissões do Fundo Previdenciário Civil, verificamos que constam, 19.093 servidores/matrículas, na data de 31 de dezembro de 2015, o que corresponde a 88% do total dos servidores ativos dos Fundos Previdenciários.

Ano de Admissão	Quantidade	Acumulado
2011	348	348
2012	5.087	5.435
2013	1.836	7.271
2014	10.286	17.557
2015	1.536	19.093

Fonte: SBI/PROCERGS

Tabela 2-Acompanhamento de Admissões Fundo Previdenciário Civil

A.1.2.Número de Segurados – FUNDOPREV Militar

Acompanhando as admissões do Fundo Previdenciário Militar, verificamos que constam, 2.528 servidores/matrículas, na data de 31 de dezembro de 2015, o que corresponde a 12% do total de servidores ativos dos Fundos Previdenciários.

Ano de Admissão	Quantidade	Acumulado
2011	1	1
2012	2.481	2.482
2013	5	2.487
2014	41	2.528

Fonte: SBI/PROCERGS

Tabela 3-Acompanhamento de Admissões Fundo Previdenciário Militar

A.1.3. Resumo por Fundo Capitalizado

Fundo	Quantidade
FUNDOPREV CIVIL	19.093
FUNDOPREV MILITAR	2.528
TOTAL	21.621

Fonte: SBI/PROCERGS

Tabela 4-Distribuição dos Servidores por Fundo de Previdência Capitalizado

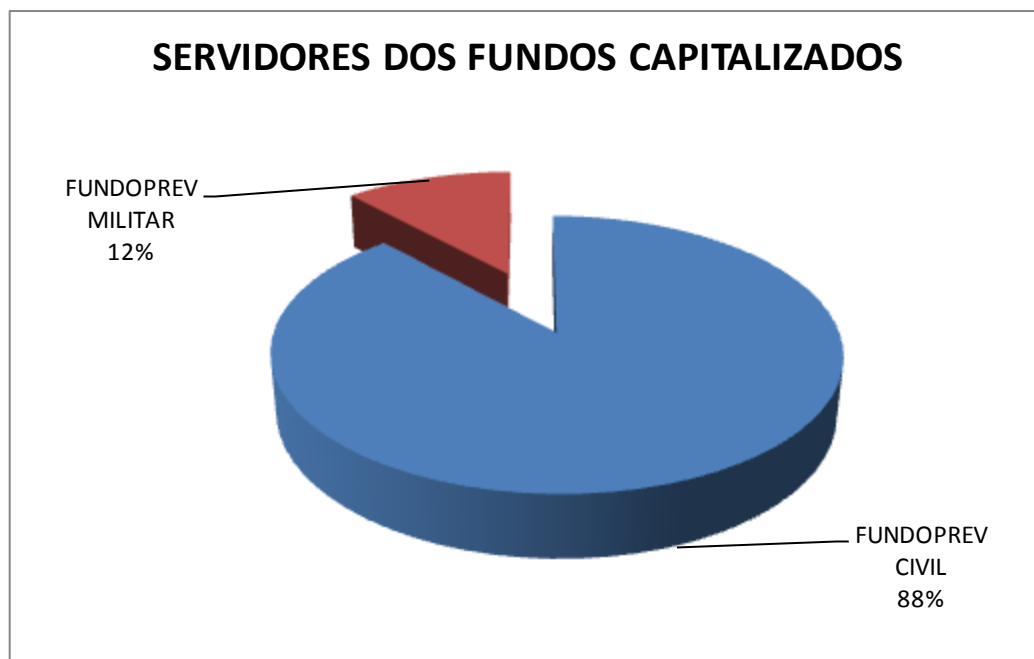


GRÁFICO 1-Distribuição dos Servidores por Fundo Previdenciário

A.2.Por Poder/Órgão

A.2.1.Fundo Previdenciário Civil

Poder/Órgão	Quantidade
PODER EXECUTIVO	16.112
PODER JUDICIÁRIO	1.897
PODER LEGISLATIVO	3
DEFENSORIA PÚBLICA	501
MINISTÉRIO PÚBLICO	377
TRIBUNAL DE CONTAS	203
TOTAL	19.093

Fonte: SBI/PROCERGS

Tabela 5-Distribuição por Poder/Órgão Fundo Previdenciário Civil

A.2.2.Fundo Previdenciário Militar

Poder/Órgão	Quantidade
PODER EXECUTIVO	2.528
TOTAL	2.528

Fonte: SBI/PROCERGS

Tabela 6-Distribuição por Poder/Órgão Fundo Previdenciário Militar

A.3. Por Gênero

Fundo	Gênero	Quantidade
FUNDOPREV MILITAR	Masculino	2.025
FUNDOPREV MILITAR	Feminino	503
FUNDOPREV CIVIL	Masculino	6.288
FUNDOPREV CIVIL	Feminino	12.805
TOTAL		21.621

Fonte: SBI/PROCERGS

Tabela 7-Distribuição dos Fundos Previdenciários por Gênero

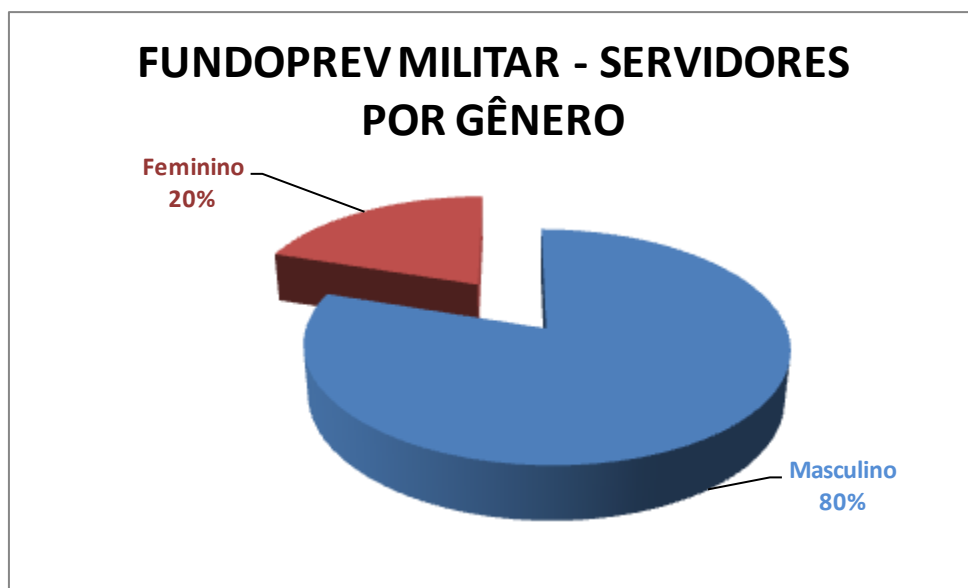


GRÁFICO 2-Por Gênero Fundo Previdenciário Militar

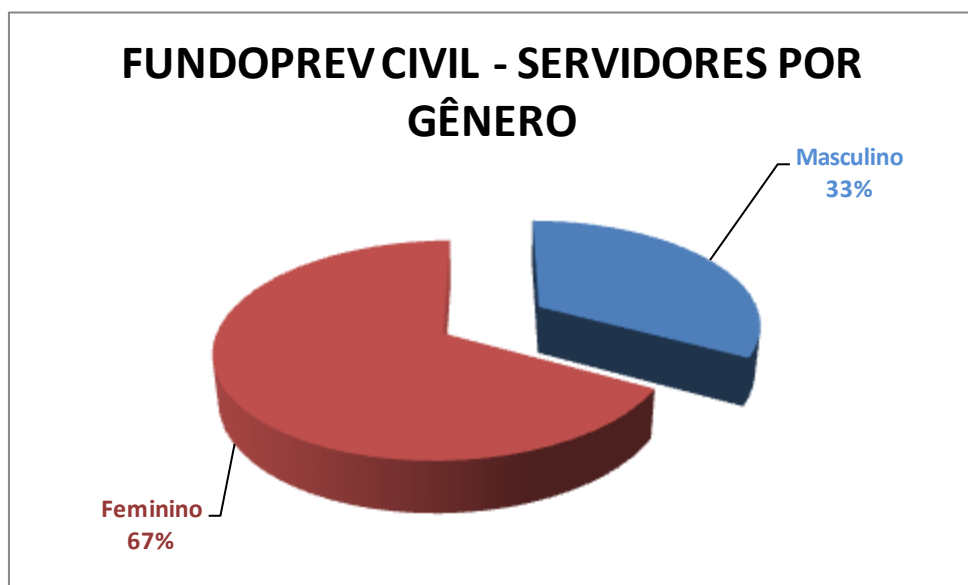


GRÁFICO 3-Por Gênero Fundo Previdenciário Civil

A.4.Por Idade

A.4.1.Fundo Previdenciário Civil

A.4.1.1.Gênero Masculino

Idade	Quantidade
19 - 25	511
26 - 30	1.729
31 - 35	1.878
36 - 40	1.032
41 - 45	551
46 - 50	289
51 - 55	207
56 - 60	68
61 - 65	17
66 - 70	6
TOTAL	6.288

Fonte: SBI/PROCERGS

Tabela 8-Fundo Previdenciário Civil - Distribuição por Idade Masculino

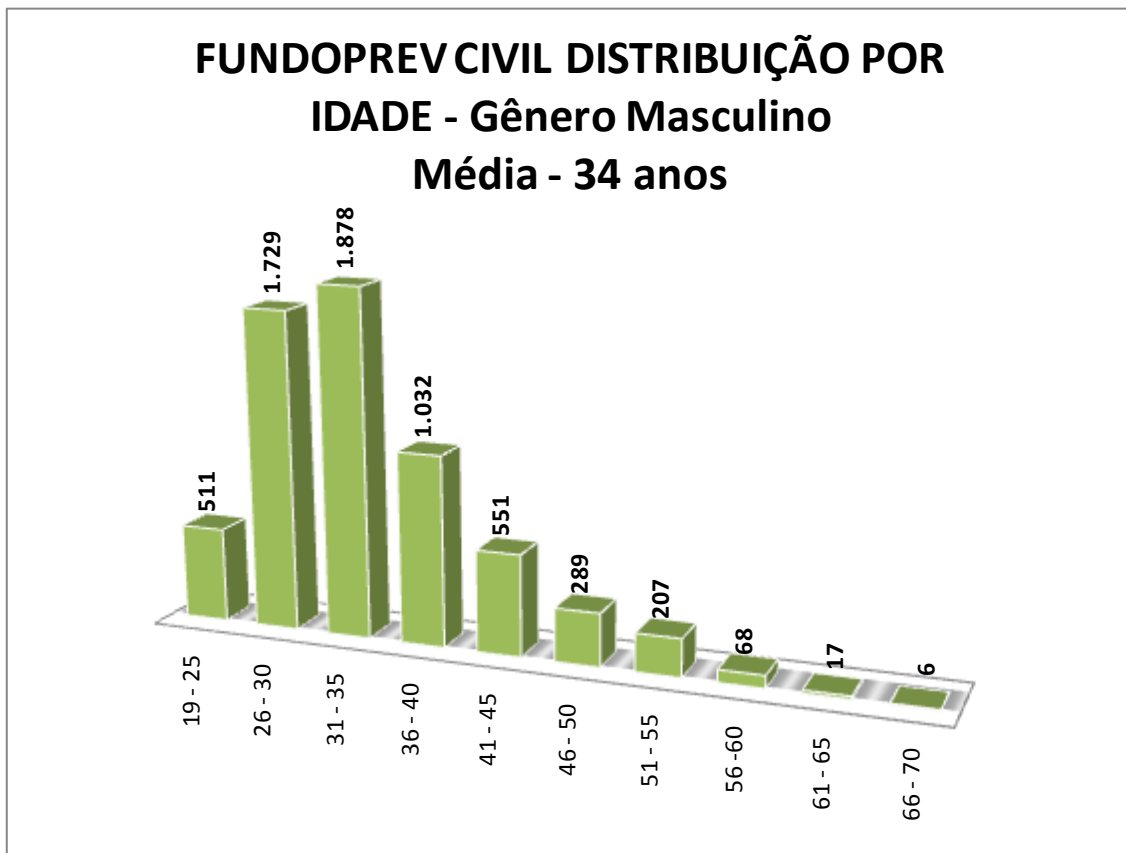


GRÁFICO 4-Fundo Previdenciário Civil - Distribuição por Idade Masculino

A.4.1.2. Gênero Feminino

Idade	Quantidade
19 - 25	966
26 - 30	3.398
31 - 35	3.692
36 - 40	2.139
41 - 45	1.195
46 - 50	783
51 - 55	444
56 - 60	143
61 - 65	38
66 - 68	7
TOTAL	12.805

Fonte: SBI/PROCERGS

Tabela 9-Fundo Previdenciário Civil - Distribuição por Idade Feminino

FUNDOPREV CIVIL DISTRIBUIÇÃO POR IDADE - Gênero Feminino Média - 34 anos

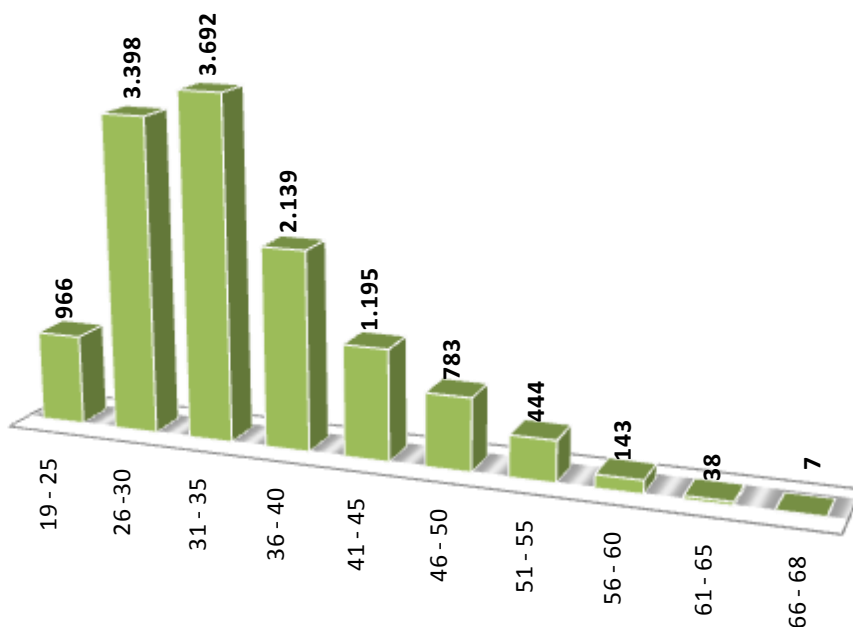


GRÁFICO 5-Fundo Previdenciário Civil - Distribuição por Idade Feminino

A.4.2.Fundo Previdenciário Militar

A.4.2.1.Gênero Masculino

Idade	Quantidade
21 - 25	885
26 - 30	1.111
31 - 35	28
36 - 40	1
TOTAL	2.025

Fonte: SBI/PROCERGS

Tabela 10-Fundo Previdenciário Militar - Distribuição por Idade Masculino

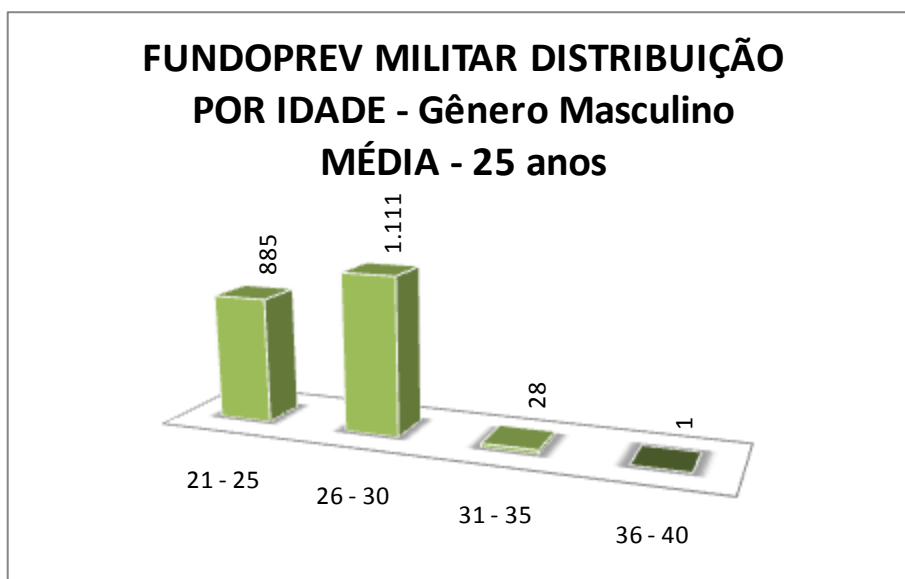


GRÁFICO 6-Fundo Previdenciário Militar - Distribuição por Idade Masculino

A.4.2.2. Gênero Feminino

Idade	Quantidade
21 - 25	264
26 - 30	226
31 - 35	13
TOTAL	503

Fonte: SBI/PROCERGS

Tabela 11-Fundo Previdenciário Militar - Distribuição por Idade Feminino

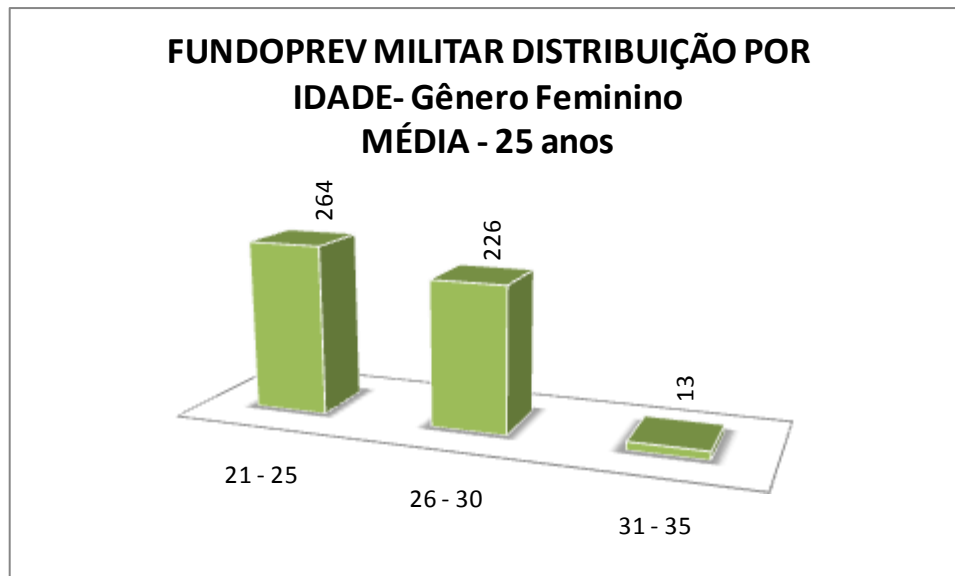


GRÁFICO 7-Fundo Previdenciário Militar - Distribuição por Idade Feminino

A.5. Por Situação

Fundo	Ativos	Aposentados
FUNDOPREV CIVIL	19.093	2
FUNDOPREV MILITAR	2.528	0
TOTAL	21.621	2

Fonte: SBI/PROCERGS
Tabela 12- Por Situação Funcional

Podemos verificar que o Regime Financeiro de Capitalização - PLANO PREVIDENCIÁRIO, já passou da fase de apenas acumular recursos, uma vez que já efetua o pagamento de benefícios para 2 aposentados e 9 pensionistas, desonerando assim os cofres do Tesouro do Estado, com esses pagamentos.

A.6. Por Salário de Contribuição

Os valores aqui apresentados refletem a posição do mês de Dezembro de 2015.

Poder/Órgão	Ativos	Aposentados	Pensionistas	Total
PODER EXECUTIVO	59.603.111,46	1.531,11	35.221,17	59.639.863,74
Civil	51.627.563,01	1.531,11	33.791,83	51.662.885,95
Militar	7.975.548,45	-	1.429,34	7.976.977,79
PODER LEGISLATIVO	57.135,19	-	-	57.135,19
PODER JUDICIÁRIO	10.570.762,80	-	-	10.570.762,80
MINISTÉRIO PÚBLICO	3.291.210,26	-	-	3.291.210,26
DEFENSORIA PÚBLICA	3.562.250,23	-	-	3.562.250,23
TRIBUNAL DE CONTAS	2.748.504,98	2.361,33	-	2.750.866,31
TOTAL	79.832.974,92	3.892,44	35.221,17	79.872.088,53

Fonte: SBI/PROCERGS e Relatórios RHE (3001; 3021)
Tabela 13- Por Salário de Contribuição

A.7. Por Contribuição Social

Poder/Órgão	Ativos	Aposentados	Pensionistas	Total
PODER EXECUTIVO	7.854.866,12	-	-	7.854.866,12
Civil	6.798.128,35	-	-	6.798.128,35
Militar	1.056.737,77	-	-	1.056.737,77
PODER LEGISLATIVO	7.570,39	-	-	7.570,39
PODER JUDICIÁRIO	1.401.405,64	-	-	1.401.405,64
MINISTÉRIO PÚBLICO	436.084,16	-	-	436.084,16
DEFENSORIA PÚBLICA	472.669,58	-	-	472.669,58
TRIBUNAL DE CONTAS	364.175,99	-	-	364.175,99
TOTAL	10.536.771,88	-	-	10.536.771,88

Fonte: SBI/PROCERGS e Relatórios RHE (3001; 3021)
Tabela 14- Por Contribuição Social

A base da contribuição social para o FUNDOPREV MILITAR conforme prevê o artº 16 da LC nº 13.757/11 será:

I - quando servidor militar ativo, o valor total bruto da remuneração percebida, desconsideradas as parcelas que, por sua natureza, não possam ser incluídas no cálculo do benefício de inatividade remunerada;

II - quando inativo, o total bruto dos proventos que excederem ao limite máximo fixado para os benefícios do Regime Geral da Previdência Social de que trata o art. 201 da Constituição Federal;

III - quando pensionista, o valor bruto do respectivo benefício que exceder ao limite máximo do Regime Geral da Previdência Social fixado no art. 201 da Constituição Federal.

§ 1º Para os fins de incidência da alíquota previdenciária de pensionistas, consideram-se proventos:

I - o valor total dos proventos do servidor militar falecido, até o limite máximo estabelecido para os benefícios do Regime Geral da Previdência Social de que trata o art. 201 da Constituição Federal, acrescido de 70% (setenta por cento) da parcela excedente a este limite, caso inativo à data do óbito; ou

II - o valor total da remuneração do servidor militar no cargo efetivo em que se deu o falecimento, até o limite máximo estabelecido para os benefícios do Regime Geral da Previdência Social de que trata o art. 201 da Constituição Federal, acrescido de 70% (setenta por cento) da parcela excedente a este limite, caso em atividade na data do óbito.

§ 2º A contribuição, no caso em que o inativo ou pensionista for portador de doença incapacitante, incidirá apenas sobre a parcela de proventos de inatividade e de pensão que superarem o dobro do limite máximo estabelecido para os benefícios do Regime Geral da Previdência Social de que trata o art. 201 da Constituição Federal.

§ 3º Constituem base de cálculo para a contribuição de que trata esta Lei Complementar as vantagens de natureza remuneratória decorrentes de sentença judicial condenatória do Estado e a gratificação natalina, sendo que esta não integrará a base de cálculo do benefício.

§ 4º Nas hipóteses de acumulação de cargos, proventos ou cargos e proventos, dada a incomunicabilidade destas relações, a contribuição previdenciária deverá ser calculada isoladamente, tomando-se cada um dos cargos de que o servidor militar seja ou tenha sido titular.

A base de contribuição social para o FUNDOPREV CIVIL conforme prevê o art. º 17 da LC nº 13.758/11 será:

I - quando servidor ativo, o valor total bruto da remuneração ou subsídio percebido, desconsideradas as parcelas que, por sua natureza, não possam ser incluídas no cálculo do benefício de aposentadoria;

II - quando inativo, o total bruto dos proventos que excederem ao limite máximo fixado para os benefícios do Regime Geral da Previdência Social de que trata o art. 201 da Constituição Federal;

III - quando pensionista, o valor bruto do respectivo benefício que exceder ao limite máximo do Regime Geral da Previdência Social fixado no art. 201 da Constituição Federal.

§ 1º Para os fins de incidência da alíquota previdenciária de pensionistas, consideram-se proventos:

I - o valor total dos proventos do servidor falecido, até o limite máximo estabelecido para os benefícios do Regime Geral da Previdência Social de que trata o art. 201 da Constituição Federal, acrescido de 70% (setenta por cento) da parcela excedente a este limite, caso aposentado à data do óbito; ou

II - o valor total da remuneração do servidor no cargo efetivo em que se deu o falecimento, até o limite máximo estabelecido para os benefícios do Regime Geral da Previdência Social de que trata o art. 201 da Constituição Federal, acrescido de 70% (setenta por cento) da parcela excedente a este limite, caso em atividade na data do óbito.

§ 2º A contribuição, no caso em que o aposentado ou pensionista for portador de doença incapacitante, incidirá apenas sobre a parcela de proventos de aposentadoria e de pensão que superarem o dobro do limite máximo estabelecido para os benefícios do Regime Geral da Previdência Social de que trata o art. 201 da Constituição Federal.

§ 3º Constituem base de cálculo para a contribuição de que trata esta Lei Complementar as vantagens de natureza remuneratória decorrentes de sentença judicial condenatória do Estado e a gratificação natalina, sendo que esta não integrará a base de cálculo do benefício.

§ 4º Nas hipóteses de acumulação de cargos, proventos ou cargos e proventos, dada a incomunicabilidade destas relações, a contribuição previdenciária deverá ser calculada isoladamente, tomando-se cada um dos cargos de que o servidor seja ou tenha sido titular.

A.8 Pensionistas

Fundo	Pensionistas
FUNDOPREV CIVIL	8
FUNDOPREV MILITAR	1
TOTAL	9

PLANO FINANCEIRO

O Regime Financeiro de Repartição Simples aplica-se aos servidores públicos civis, titulares de cargos efetivos, aos magistrados, aos membros do Ministério Público, aos membros da Defensoria Pública e aos Conselheiros do Tribunal de Contas do Estado do Rio Grande do Sul e aos servidores militares do Estado que ingressaram e permaneceram no serviço público, sem interrupção em relação ao último cargo titulado, até 17/07/2011.

No presente Boletim, iremos tratar o Regime Financeiro de Repartição Simples, apenas pela denominação de Fundo Financeiro.

B.1.Número de Segurados

Na data de 31/12/2015 encontramos 259.093 servidores/matrículas no Regime Financeiro, sendo que 60% referem-se a aposentados, e 40% a servidores ativos.

Situação	Quantidade
Ativo	104.036
Aposentado	155.057
TOTAL	259.093

Fonte: SBI/PROCERGS

Tabela 15-Situação Funcional dos Segurados



GRÁFICO 8-Situação Funcional dos Segurados

B.2.Por Poder/Órgão

B.2.1.Servidores Ativos

Poder/Órgão	Quantidades
PODER EXECUTIVO	94.670
PODER LEGISLATIVO	377
PODER JUDICIÁRIO	5.956
MINISTÉRIO PÚBLICO	2.124
DEFENSORIA PÚBLICA	309
TRIBUNAL DE CONTAS	600
TOTAL	104.036

Fonte: SBI/PROCERGS

Tabela 16-Distribuição dos Segurados Ativos por Poder/Órgão

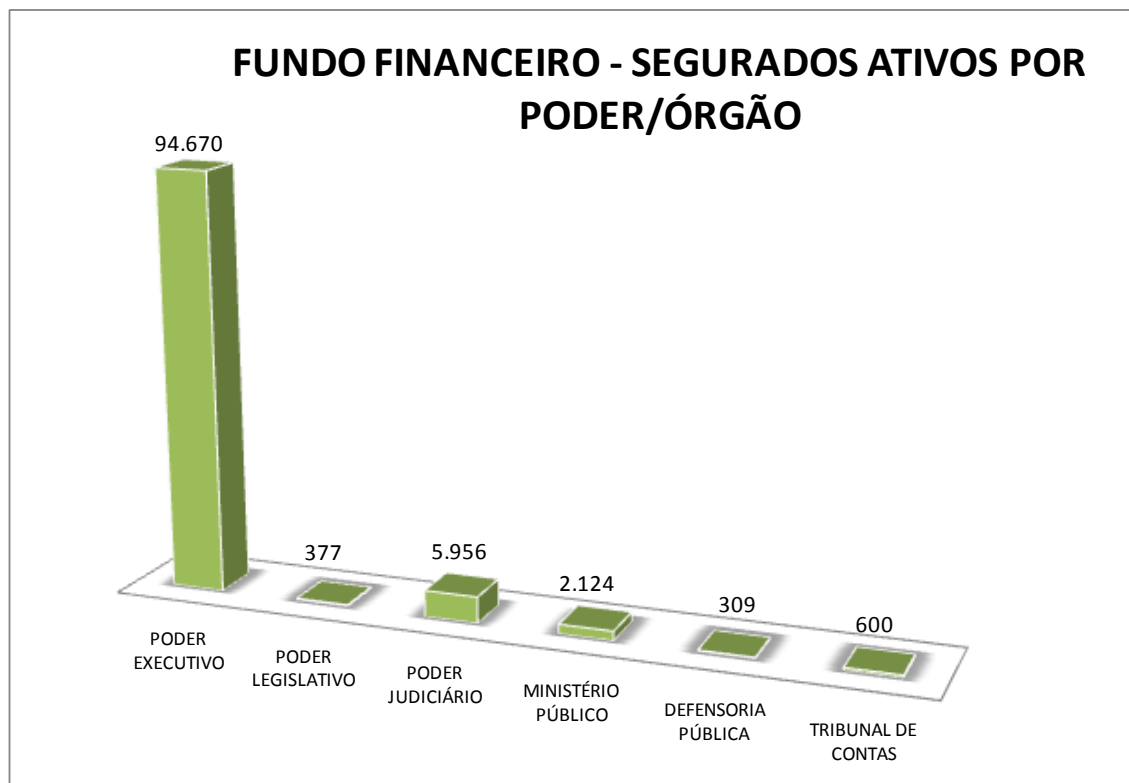


GRÁFICO 9-Segurados Ativos por Poder/Órgão

B.2.2.Servidores Aposentados

Poder/Órgão	Quantidade
PODER EXECUTIVO	149.026
PODER LEGISLATIVO	651
PODER JUDICIÁRIO	4.144
MINISTÉRIO PÚBLICO	398
DEFENSORIA PÚBLICA	244
TRIBUNAL DE CONTAS	594
TOTAL	155.057

Fonte: SBI/PROCERGS

Tabela 17-Distribuição dos Segurados Aposentados por Poder/Órgão

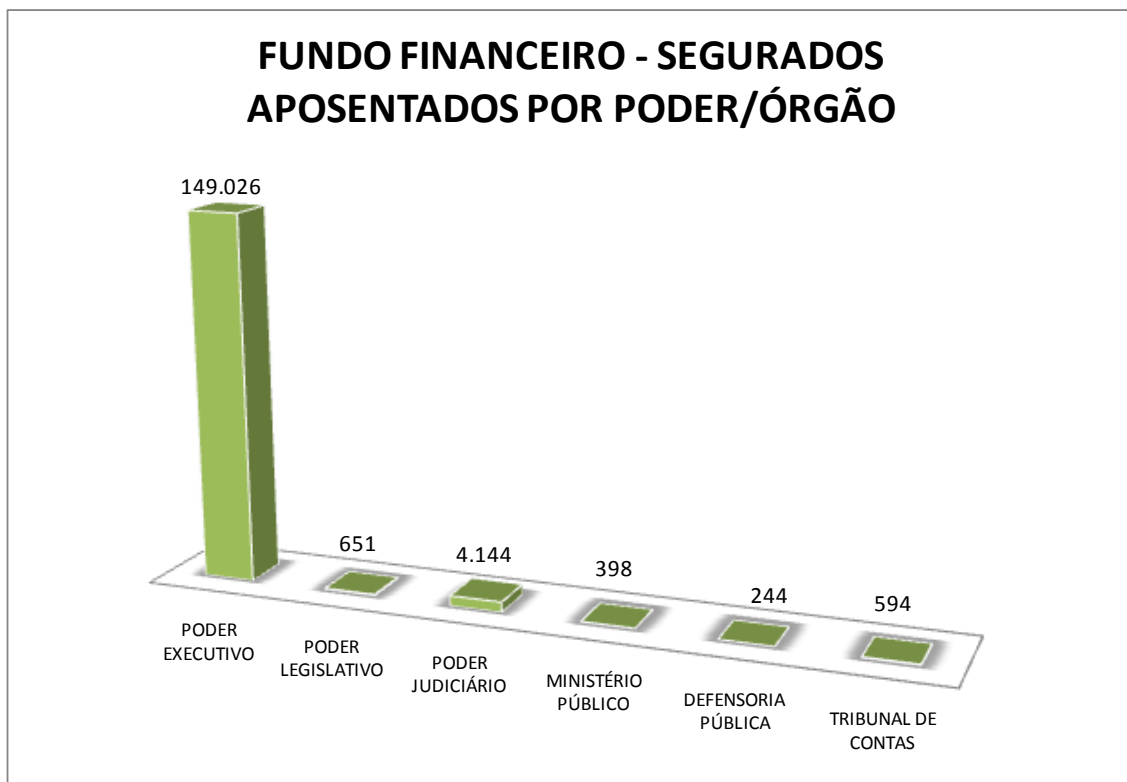


GRÁFICO 10-Segurados Aposentados por Poder/Órgão

B.3.Por Gênero

B.3.1.Servidores Ativos

Gênero	Quantidade
MASCULINO	39.261
FEMININO	64.775
TOTAL	104.036

Fonte: SBI/PROCERGS

Tabela 18-Servidores Ativos por Gênero

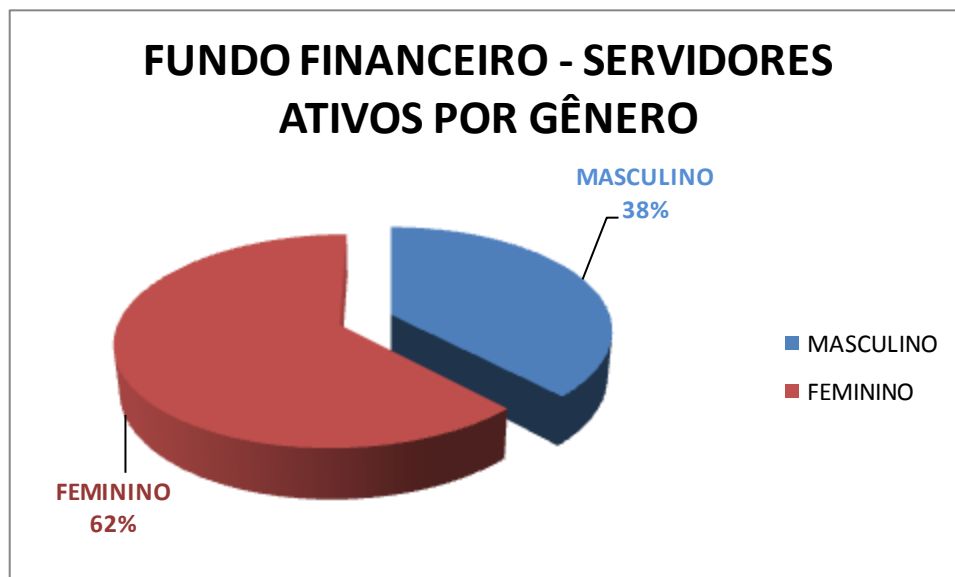


GRÁFICO 11-Servidores Ativos por Gênero

B.3.2.Servidores Aposentados

Gênero	Quantidade
MASCULINO	48.734
FEMININO	106.323
TOTAL	155.057

Fonte: SBI/PROCERGS

Tabela 19-Servidores Aposentados por Gênero

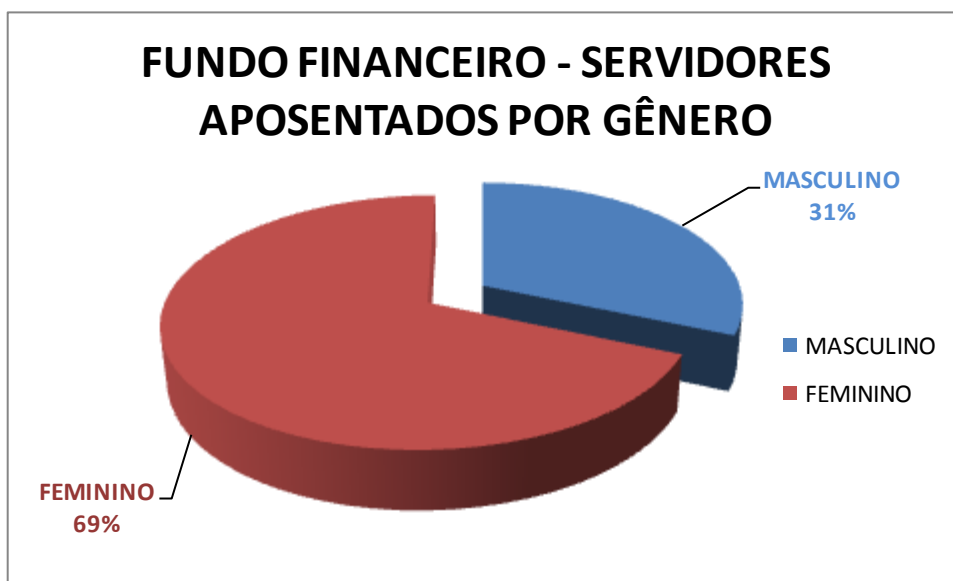


GRÁFICO 12-Servidores Aposentados por Gênero

B.4.Por Idade

B.4.1.Servidores Ativos

B.4.1.1.Gênero Masculino

Idade	Quantidade
19 - 25	220
26 - 30	3.111
31 - 35	4.594
36 - 40	4.529
41 - 45	7.029
46 - 50	7.502
51 - 55	5.718
56 - 60	4.055
61 - 65	2.032
66 - 70	471
TOTAL	39.261

Fonte: SBI/PROCERGS

Tabela 20-Distribuição Etária de Servidores Ativos Masculino

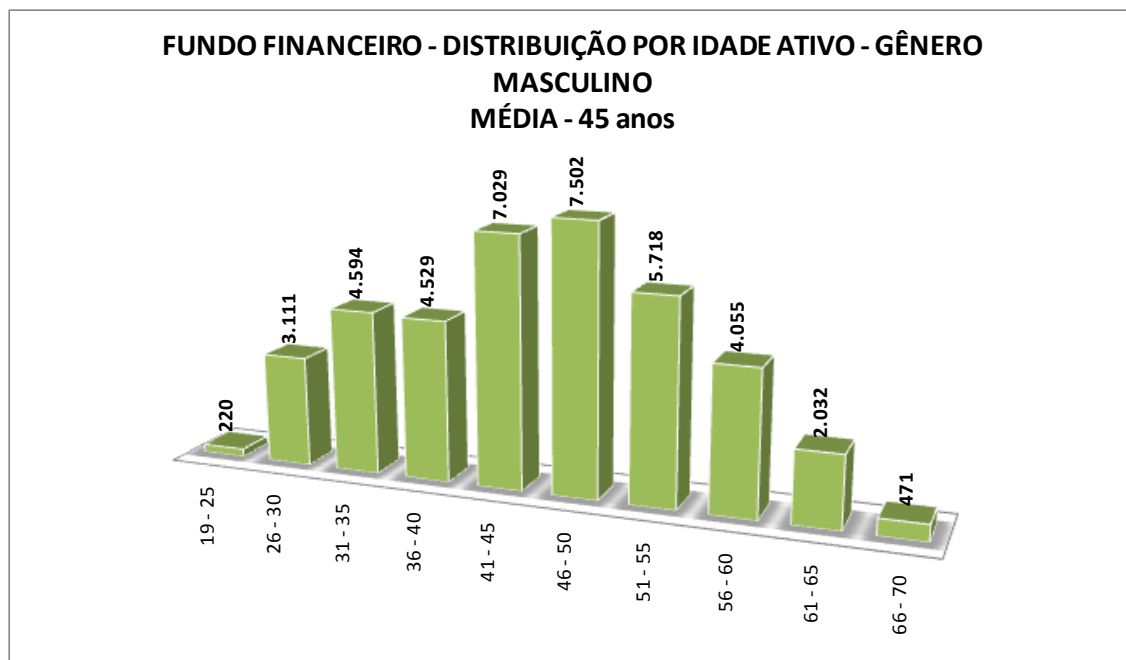


GRÁFICO 13-Distribuição Etária Servidor Ativo Masculino

B.4.1.2.Gênero Feminino

Idade	Quantidade
23 - 25	72
26 - 30	698
31 - 35	3.361
36 - 40	7.384
41 - 45	10.497
46 - 50	15.549
51 - 55	14.059
56 - 60	8.310
61 - 65	3.693
66 - 70	1.152
TOTAL	64.775

Fonte: SBI/PROCERGS

Tabela 21-Distribuição Etária de Servidores Ativos Feminino

FUNDO FINANCEIRO - DISTRIBUIÇÃO POR IDADE - ATIVO - GÊNERO FEMININO MÉDIA - 48 anos

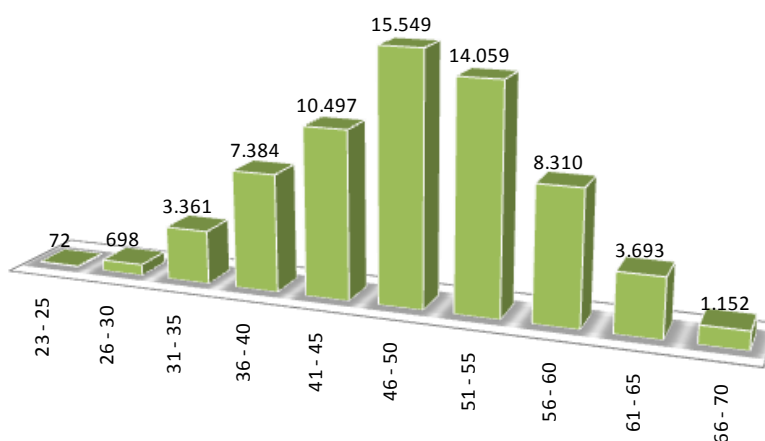


GRÁFICO 14-Distribuição Etária Servidor Ativo Feminino

B.4.2.Servidores Aposentados

B.4.2.1.Gênero Masculino

Idade	Quantidade
27 - 30	11
31 - 35	23
36 - 40	42
41 - 45	379
46 - 50	3.209
51 - 55	5.338
56 - 60	7.358
61 - 65	8.048
66 - 70	7.736
71 - 75	6.944
76 - 80	4.793
81 - 85	3.018
86 - 90	1.354
91 - 95	405
96 - 100	70
101 - 105	5
106	1
TOTAL	48.734

Fonte: SBI/PROCERGS

Tabela 22-Distribuição Etária de Servidores Aposentados Masculino

FUNDO FINANCEIRO - DISTRIBUIÇÃO POR IDADE - APOSENTADOS - GÊNERO MASCULINO - MÉDIA 66 Anos

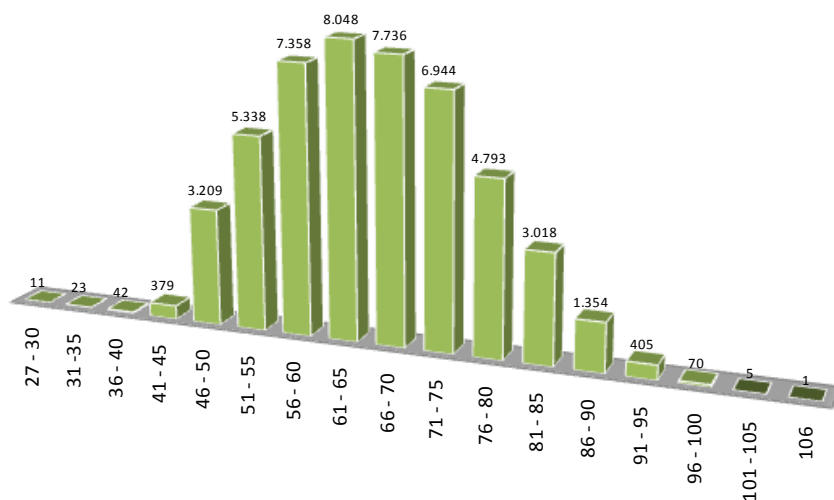


GRÁFICO 15-Distribuição Etária Servidor Aposentado Masculino

B.4.2.2. Gênero Feminino

Idade	Quantidade
29 - 30	3
31 - 35	7
36 - 40	36
41 - 45	247
46 - 50	1.129
51 - 55	9.162
56 - 60	16.435
61 - 65	22.534
66 - 70	22.308
71 - 75	16.227
76 - 80	9.664
81 - 85	5.180
86 - 90	2.358
91 - 95	813
96 - 100	199
101 - 105	18
106 - 108	3
TOTAL	106.323

Fonte: SBI/PROCERGS

Tabela 23-Distribuição Etária de Servidores Aposentados Feminino

FUNDO FINANCEIRO - DISTRIBUIÇÃO POR IDADE - APOSENTADOS - GÊNERO FEMININO - MÉDIA - 66 Anos

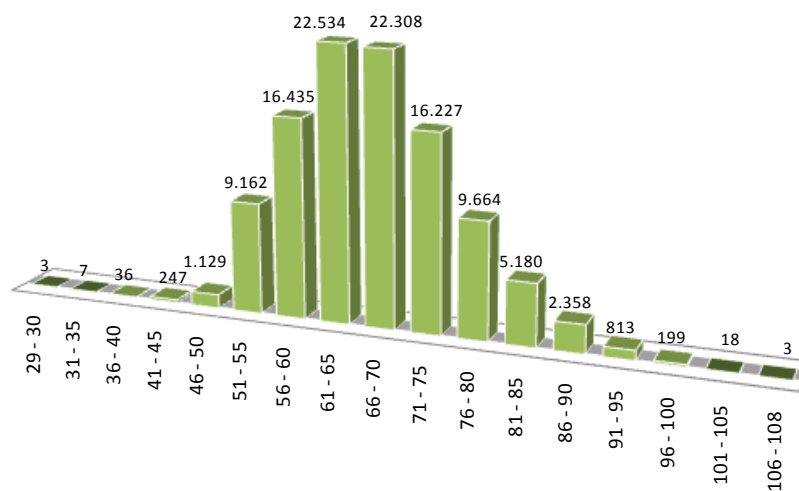


GRÁFICO 16-Distribuição Etária Servidor Aposentado Feminino

B.5.Por Situação

Poder/Órgão	Ativos	Aposentados
PODER EXECUTIVO	94.670	149.026
PODER LEGISLATIVO	377	651
PODER JUDICIÁRIO	5.956	4.144
MINISTÉRIO PÚBLICO	2.124	398
DEFENSORIA PÚBLICA	309	244
TRIBUNAL DE CONTAS	600	594
TOTAL	104.036	155.057

Fonte: SBI/PROCERGS

Tabela 24-Situação Funcional por Poder/Órgão

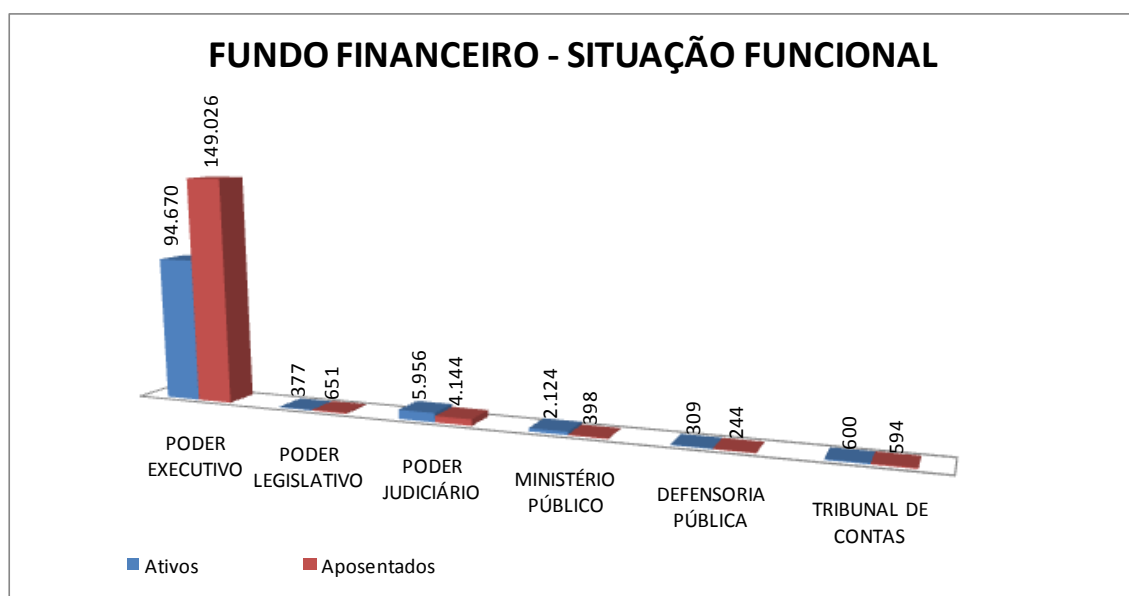


GRÁFICO 17-Situação Funcional por Poder/Órgão

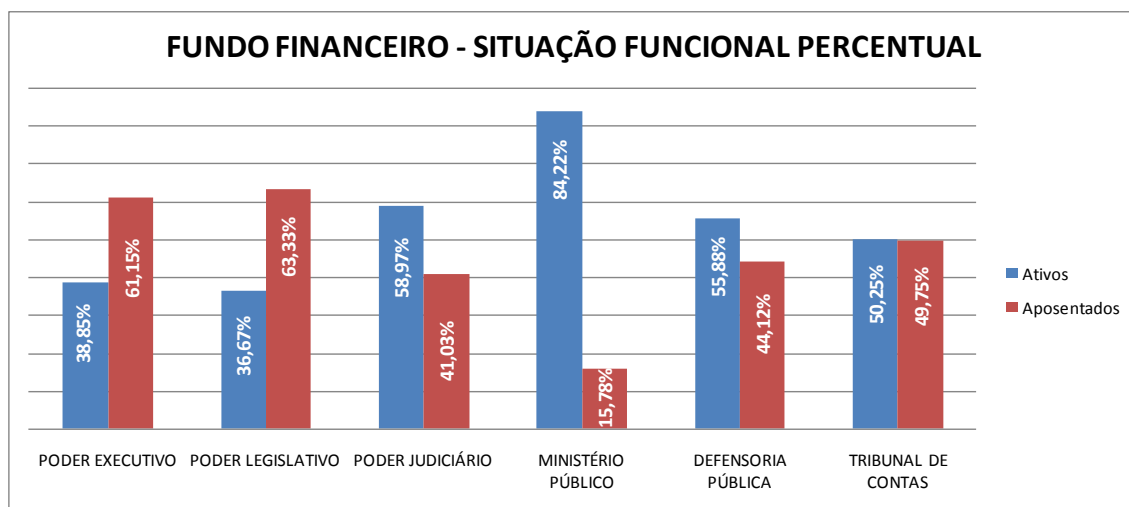


GRÁFICO 18-Situação Funcional por Poder/Órgão - Percentual

B.6.Por Salário de Contribuição

Os valores aqui apresentados refletem a posição do mês de Dezembro de 2015.

B.6.1.Servidores Ativos

(Valores em R\$)

Poder/Órgão	Salário de Contribuição
PODER EXECUTIVO	392.338.747,09
PODER LEGISLATIVO	6.067.823,18
PODER JUDICIÁRIO	61.670.993,61
MINISTÉRIO PÚBLICO	30.622.979,44
DEFENSORIA PÚBLICA	8.029.610,51
TRIBUNAL DE CONTAS	11.662.120,96
TOTAL	510.392.274,79

Fonte: SBI/PROCERGS

Tabela 25- Por Salário de Contribuição Ativos

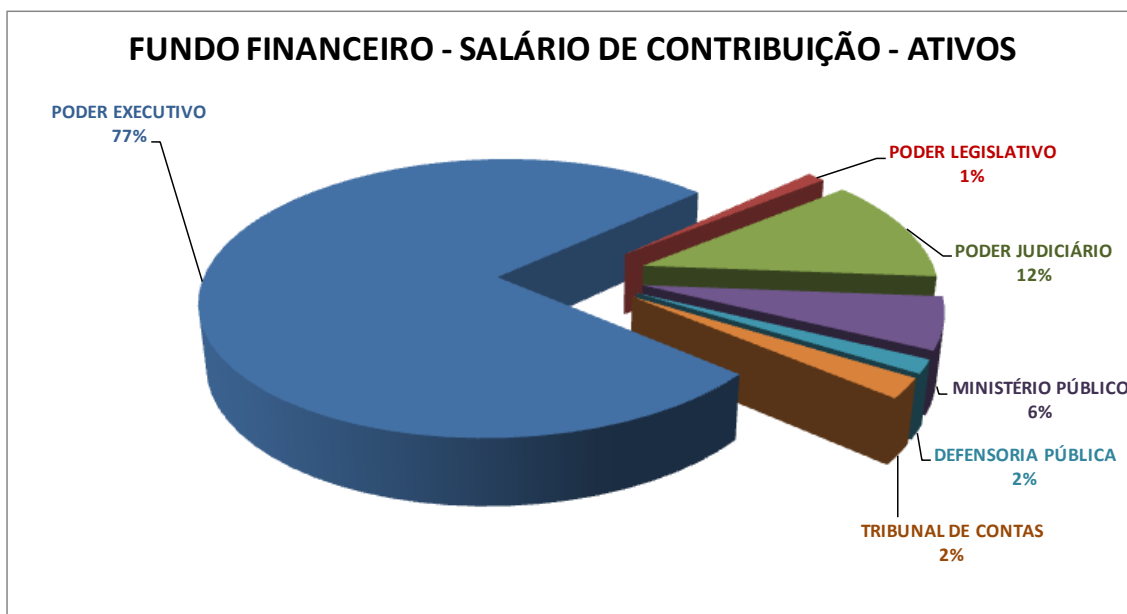


GRÁFICO 19-Salário de Contribuição Ativos

B.6.2.Servidores Aposentados

(Valores em R\$)

Poder/Órgão	Salário de Contribuição
PODER EXECUTIVO	656.837.361,81
PODER LEGISLATIVO	13.060.307,53
PODER JUDICIÁRIO	52.991.023,93
MINISTÉRIO PÚBLICO	9.358.911,77
DEFENSORIA PÚBLICA	6.186.635,93
TRIBUNAL DE CONTAS	13.898.584,26
TOTAL	752.332.825,23

Fonte: SBI/PROCERGS

Tabela 26-Por Salário de Contribuição Aposentados

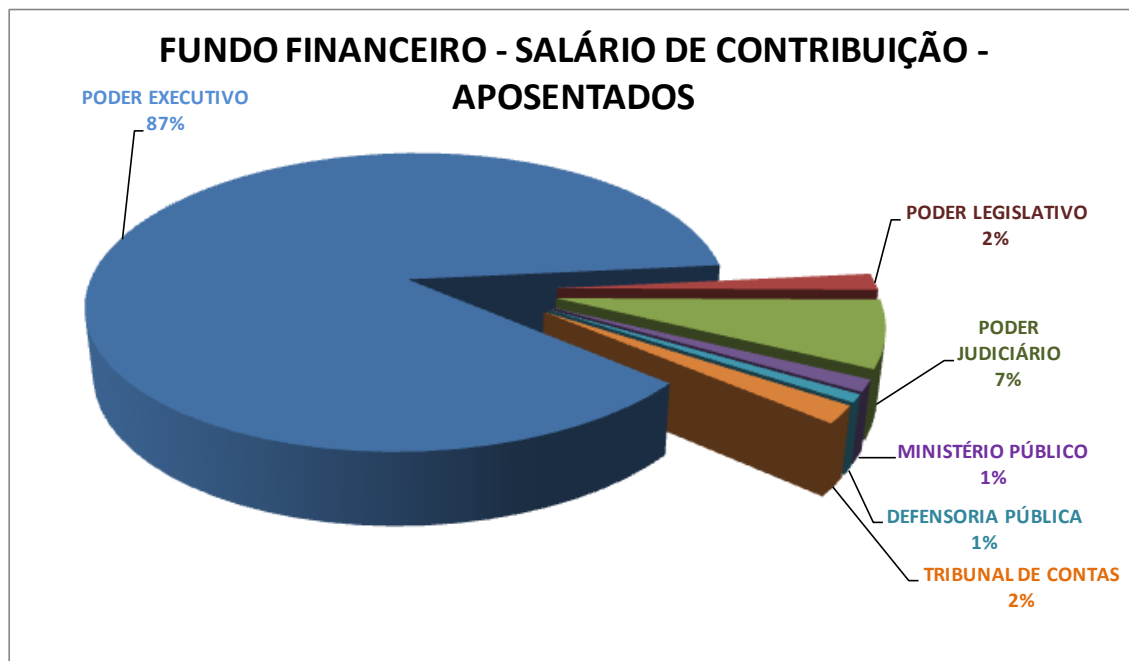


GRÁFICO 20-Salário de Contribuição Aposentados

B.6.3. Resumo de Salários de Contribuição

(Valores em R\$)

Poder/Órgão	Ativos	Aposentados	TOTAL
PODER EXECUTIVO	392.338.747,09	656.837.361,81	1.049.176.108,90
PODER LEGISLATIVO	6.067.823,18	13.060.307,53	19.128.130,71
PODER JUDICIÁRIO	61.670.993,61	52.991.023,93	114.662.017,54
MINISTÉRIO PÚBLICO	30.622.979,44	9.358.911,77	39.981.891,21
DEFENSORIA PÚBLICA	8.029.610,51	6.186.635,93	14.216.246,44
TRIBUNAL DE CONTAS	11.662.120,96	13.898.584,26	25.560.705,22
TOTAL	510.392.274,79	752.332.825,23	1.262.725.100,02

Fonte: SBI/PROCERGS

Tabela 27-Resumo Salário de Contribuição

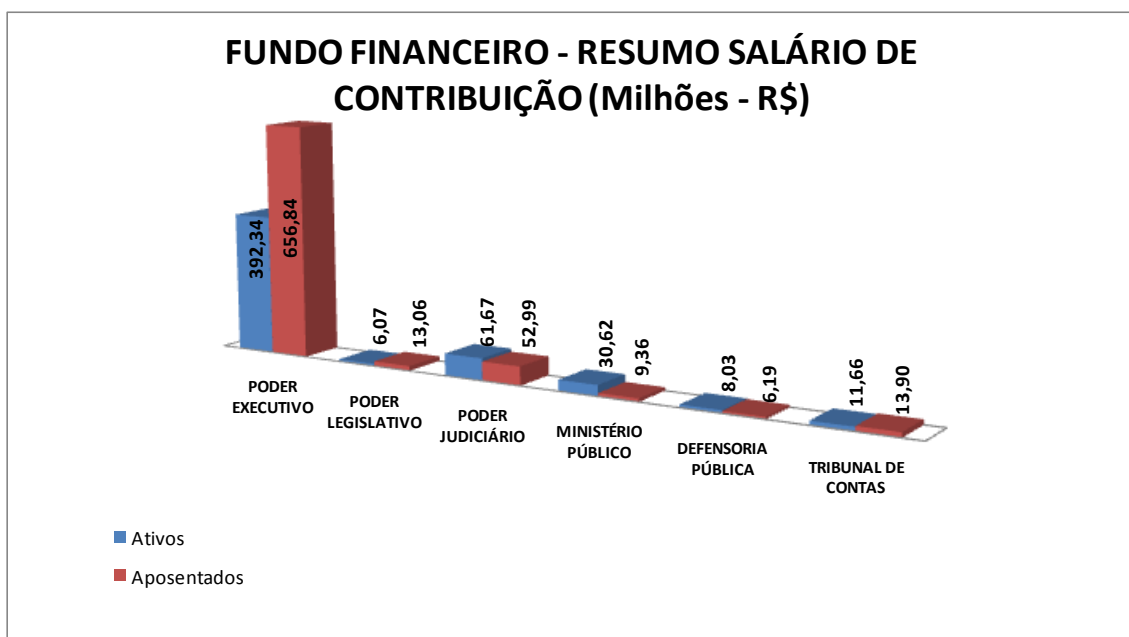


GRÁFICO 21-Resumo Salário de Contribuição

B.7.Por Contribuição Social

Os valores aqui apresentados refletem a posição do mês de Dezembro de 2015.

B.7.1.Servidores Ativos

(Valores em R\$)

Poder/Órgão	Contribuição
PODER EXECUTIVO	51.733.087,63
PODER LEGISLATIVO	785.379,66
PODER JUDICIÁRIO	8.169.805,54
MINISTÉRIO PÚBLICO	4.057.536,59
DEFENSORIA PÚBLICA	1.066.763,51
TRIBUNAL DE CONTAS	1.545.227,82
TOTAL	67.357.800,75

Fonte: SBI/PROCERGS

Tabela 28-Contribuição Social por Poder/Órgão - Servidores Ativos

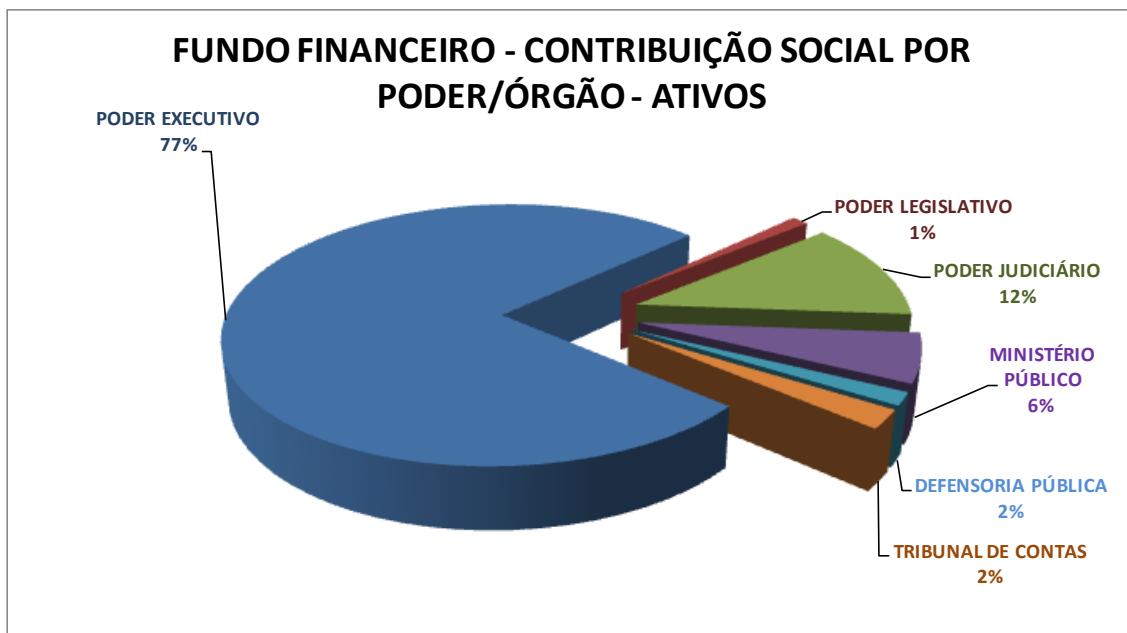


GRÁFICO 22-Contribuição Social por Poder/Órgão - Servidores Ativos

B.7.2.Servidores Aposentados

(Valores em R\$)

Poder/Órgão	Contribuição
PODER EXECUTIVO	23.314.710,21
PODER LEGISLATIVO	1.265.120,36
PODER JUDICIÁRIO	4.263.392,38
MINISTÉRIO PÚBLICO	969.776,64
DEFENSORIA PÚBLICA	665.424,48
TRIBUNAL DE CONTAS	1.432.430,26
TOTAL	31.910.854,33

Fonte: SBI/PROCERGS

Tabela 29-Contribuição Social por Poder/Órgão - Servidores Aposentados

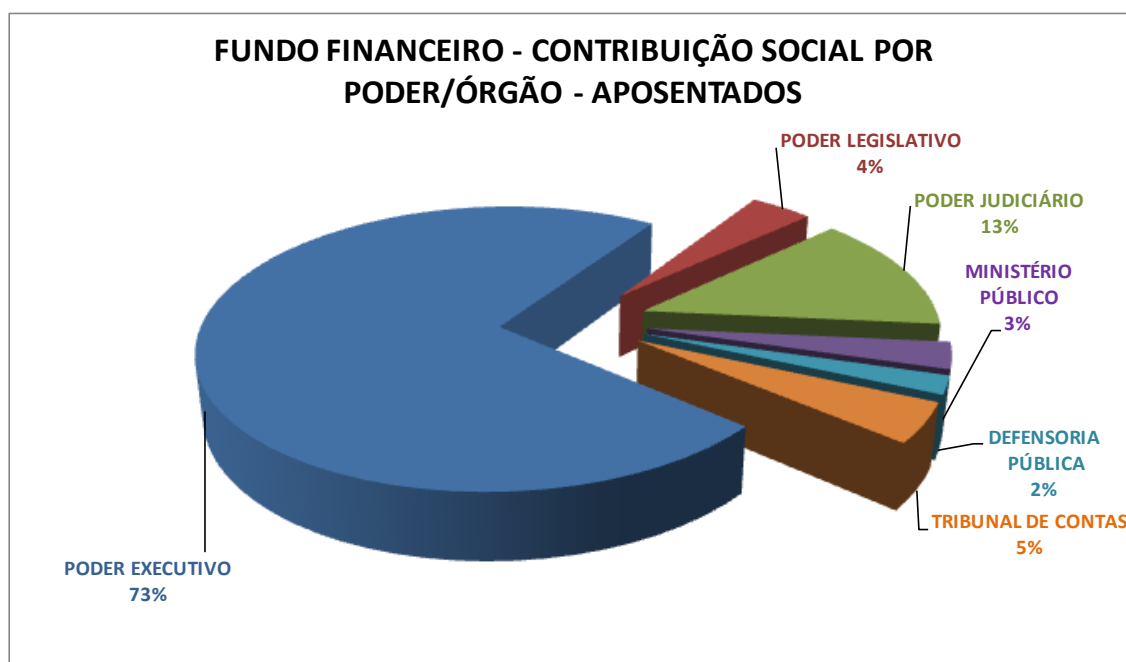


GRÁFICO 23-Contribuição Social por Poder/Órgão - Servidores Aposentados

B.7.3. Resumo da Contribuição Social

(Valores em R\$)

Poder/Órgão	Ativos	Aposentados	TOTAL
PODER EXECUTIVO	51.733.087,63	23.314.710,21	75.047.797,84
PODER LEGISLATIVO	785.379,66	1.265.120,36	2.050.500,02
PODER JUDICIÁRIO	8.169.805,54	4.263.392,38	12.433.197,92
MINISTÉRIO PÚBLICO	4.057.536,59	969.776,64	5.027.313,23
DEFENSORIA PÚBLICA	1.066.763,51	665.424,48	1.732.187,99
TRIBUNAL DE CONTAS	1.545.227,82	1.432.430,26	2.977.658,08
TOTAL	67.357.800,75	31.910.854,33	99.268.655,08

Fonte: SBI/PROCERGS

Tabela 30-Resumo Contribuição Social

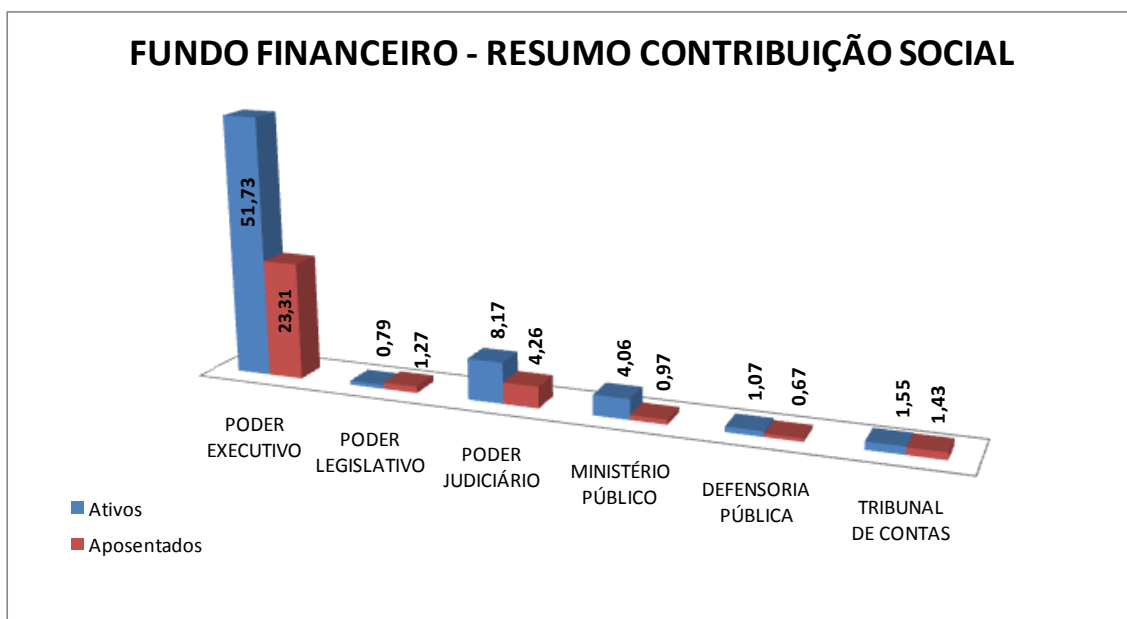


GRÁFICO 24-Resumo Contribuição Social por Poder Órgão

B.8.Pensionistas

B.8.1.Número de Pensionistas

Competência	Fundo Financeiro
Janeiro	44.800
Fevereiro	44.897
Março	45.192
Abril	45.546
Maio	45.545
Junho	45.529
Julho	45.504
Agosto	45.371
Setembro	45.156
Outubro	45.228
Novembro	45.204
Dezembro	45.170

Fonte: DW-Cubos de Pensões
Tabela 31-Número de Pensionistas

B.8.2.Pensionistas por Gênero

Competência	Feminino	Masculino	Total
Janeiro	41.382	3.418	44.800
Fevereiro	41.442	3.455	44.897
Março	41.669	3.523	45.192
Abril	41.959	3.587	45.546
Maio	41.919	3.626	45.545
Junho	41.871	3.658	45.529
Julho	41.803	3.701	45.504
Agosto	41.671	3.700	45.371
Setembro	41.547	3.609	45.156
Outubro	41.538	3.690	45.228
Novembro	41.510	3.694	45.204
Dezembro	41.475	3.695	45.170

Fonte: DW-Cubos de Pensões
Tabela 32-Distribuição dos Pensionistas por Gênero

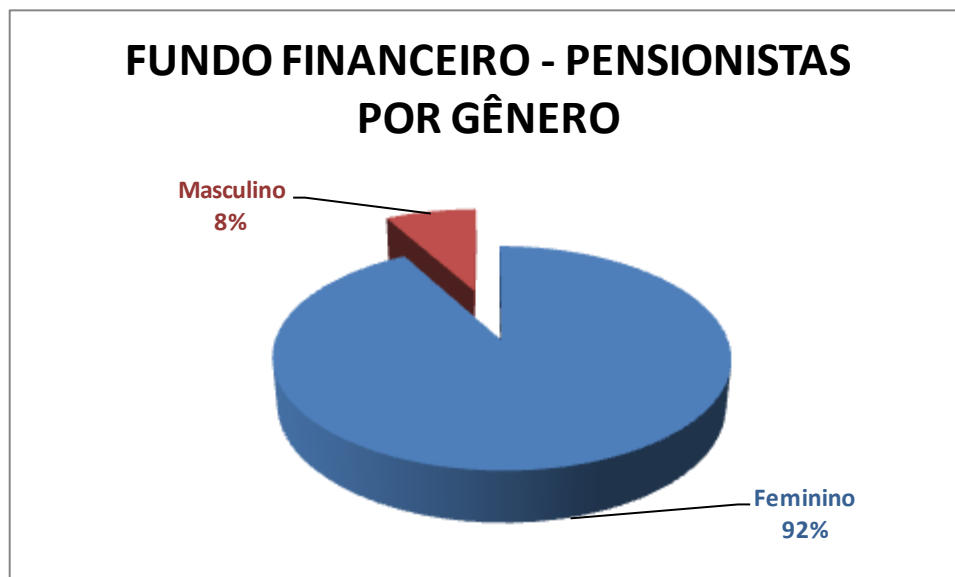


GRÁFICO 25-Distribuição dos Pensionistas por Gênero

B.8.3. Por Faixa Etária

Faixa Etária	Feminino	Masculino	Total
1 - 5	12	20	32
6 - 10	110	103	213
11 - 15	280	312	592
16 - 20	721	519	1.240
21 - 25	527	327	854
26 - 30	45	62	107
31 - 35	108	106	214
36 - 40	353	129	482
41 - 45	916	138	1.054
46 - 50	1.594	210	1.804
51 - 55	2.561	271	2.832
56 - 60	4.220	311	4.531
61 - 65	4.804	266	5.070
66 - 70	5.095	261	5.356
71 - 75	5.089	242	5.331
76 - 80	5.271	188	5.459
81 - 85	4.657	137	4.794
86 - 90	3.229	69	3.298
91 - 95	1.432	22	1.454
96 - 100	399	1	400
101 - 105	44	1	45
106 - 110	7	0	7
116	1	0	1
TOTAL	41.475	3.695	45.170

Fonte: DW-Cubos de Pensões
Tabela 33-Distribuição por Faixa Etária

FUNDO FINANCEIRO - PENSIONISTAS POR DISTRIBUIÇÃO ETÁRIA - FEMININO

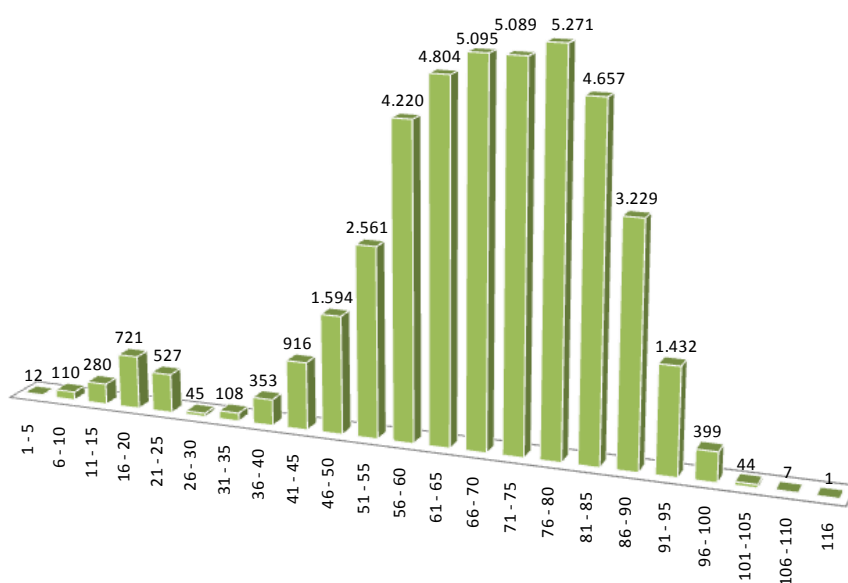


GRÁFICO 26-Distribuição Etária Feminino

FUNDO FINANCEIRO - PENSIONISTAS POR DISTRIBUIÇÃO ETÁRIA MASCULINO

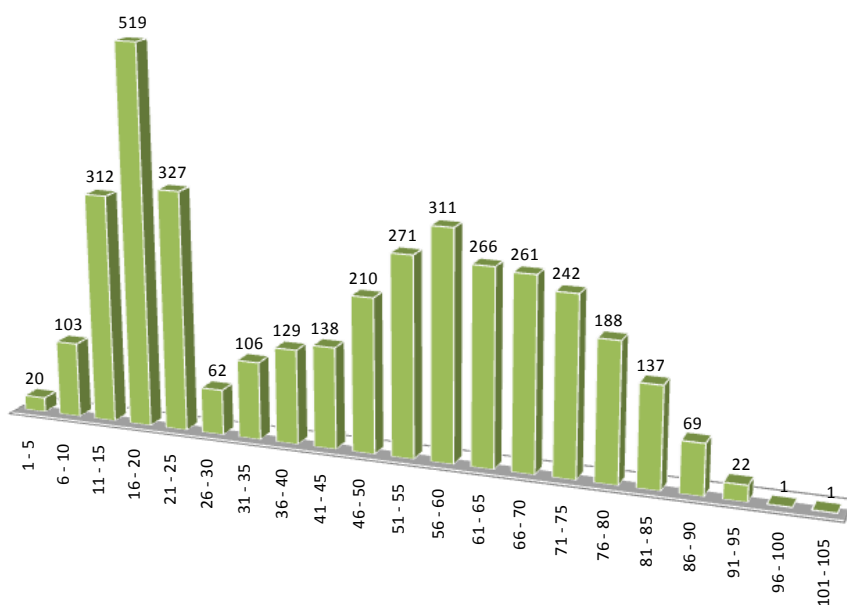


GRÁFICO 27-Distribuição Etária Masculino

B.8.4.Por Grau de Dependência

Os valores aqui apresentados refletem a posição do mês de Dezembro de 2015.

Grau de Dependência	Dezembro
Cônjuge Feminino	23.637
Cônjuge Masculino com Invalidez	16
Filho(a) Solteiro(a)	1.988
Filho(a) com Invalidez	2.333
Filho(a) Solteiro(a) Estudante	745
Companheiro(a) Convivente	2.814
Designado(a)	52
Designado(a) com Invalidez	26
Menor Sob Guarda em Definitivo	101
Enteado(a) Solteiro(a)	10
Enteado(a) com Invalidez	4
Filha Solteira - Art.73 Da Lei Nº7.672/82	10.928
Menor Sob Guarda Provisoriamente	2
Mãe	40
Ex-Cônjuge com Pensão Alimentícia	798
Cônjuge Feminino com Invalidez	5
Cônjuge Masculino	175
Designado(a) Anterior à Lei Nº5.255/66	16
Cônjuge Masculino - Determinação Judicial	796
Ex-Companheiro(a) Convivente-Det.Judicial	451
Ex-Comp(a) Conv C/Pensão Alimentícia Judicial	19
Ex-Tutelado(a)Estudante-Determinacao Judicial	1
Ex-Menor Sob Guarda Estudante-Det.Judicial	30
Ascendente (Pai e Mãe)-Determinação Judicial	35
Filho(a) com Invalidez-Determinação Judicial	133
Ex-Tutelado com Invalidez-Det.Judicial	2
Ex-Menor Sob Guarda C/Invalidez-Det.Judicial	12
Neto com Invalidez-Determinacao Judicial	1
Total geral	45.170

Fonte:DW-Cubos de Pensões
Tabela 34-Distribuição por Grau de Dependência

B.8.5. Por Salário de Contribuição

(Valores em R\$)

COMPETÊNCIA	FUNDO FINANCEIRO
jan/15	179.947.743,64
fev/15	179.582.061,93
mar/15	182.127.596,04
abr/15	181.834.945,00
mai/15	185.613.353,20
jun/15	185.982.314,87
jul/15	188.085.449,98
ago/15	186.427.333,32
set/15	186.033.099,13
out/15	187.258.595,70
nov/15	191.748.884,29
dez/15	191.024.470,22

Fonte: Relatórios RHE (3001; 3021)

Tabela 35- Por Salário de Contribuição - Pensionistas

B.8.6. Por Contribuição Social

(Valores em R\$)

Competência	Fundo Financeiro
jan/15	8.298.197,55
fev/15	8.244.935,14
mar/15	8.399.447,27
abr/15	8.407.481,63
mai/15	8.777.111,32
jun/15	8.766.956,85
jul/15	8.979.211,50
ago/15	8.842.664,96
set/15	8.653.500,09
out/15	8.609.049,81
nov/15	9.298.547,76
dez/15	9.286.401,60

Fonte: Relatórios RHE (3001; 3021)

Tabela 36- Por Contribuição Social - Pensionistas

RPPS

CONSOLIDADO

C.1.Número de Segurados

As quantidades aqui apresentadas refletem a posição do mês de Dezembro de 2015.

C.1.1.Por Situação

	QUANTIDADE			
	ATIVOS	APOSENTADOS	PENSIONISTAS	TOTAL
Plano Financeiro	104.036	155.057	45.170	304.263
Plano de Previdenciário	21.621	2	9	21.632
TOTAL	125.657	155.059	45.179	325.895

Tabela 37-Número de Segurados - Consolidado

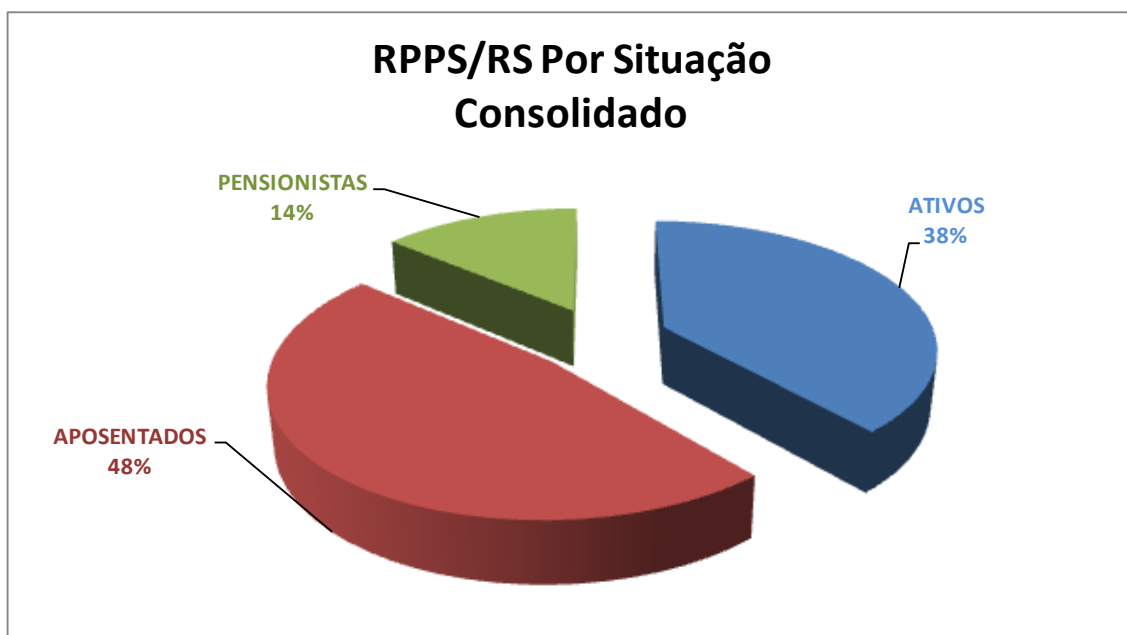


GRÁFICO 28-RPPS/RS Por Situação - Consolidado

C.1.2.Por Gênero

	QUANTIDADE		
	MASCULINO	FEMININO	TOTAL
Plano Financeiro	91.690	212.573	304.263
Ativo	39.261	64.775	104.036
Aposentado	48.734	106.323	155.057
Pensionista	3.695	41.475	45.170
Plano de Previdenciário	8.318	13.314	21.632
Fundoprev civil	6.293	12.810	19.103
Ativo	6.288	12.805	19.093
Aposentado	2	-	2
Pensionista	3	5	8
Fundoprev militar	2.025	504	2.529
Ativo	2.025	503	2.528
Aposentado	-	-	-
Pensionista	-	1	1
TOTAL	100.008	225.887	325.895

Tabela 38-Número de Segurados por Gênero - Consolidado

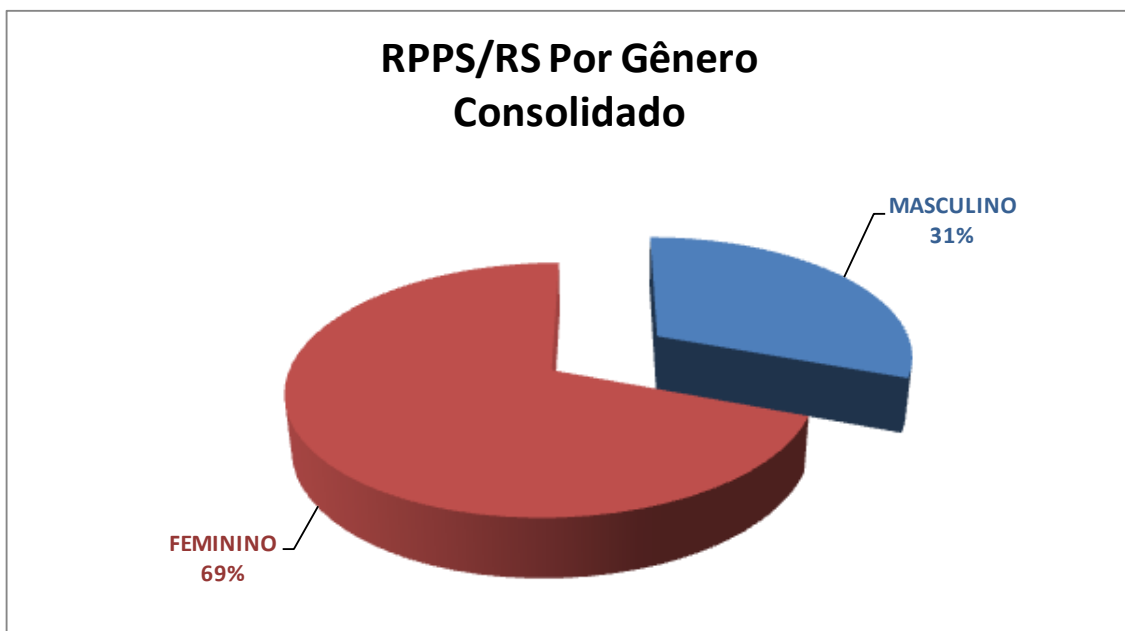


GRÁFICO 29-RPPS/RS Por Gênero - Consolidado

C.1.3. Por Poder/Órgão

	QUANTIDADE			
	ATIVOS	APOSENTADOS	PENSIONISTAS	TOTAL
PLANO FINANCEIRO	104.036	155.057	45.170	304.263
PODER EXECUTIVO	94.670	149.026	45.170	288.866
PODER JUDICIÁRIO	5.956	4.144	-	10.100
PODER LEGISLATIVO	377	651	-	1.028
DEFENSORIA PÚBLICA	309	244	-	553
MINISTÉRIO PÚBLICO	2.124	398	-	2.522
TRIBUNAL DE CONTAS	600	594	-	1.194
PLANO DE PREVIDENCIÁRIO	21.621	2	9	21.632
PODER EXECUTIVO	18.640	1	9	18.650
PODER JUDICIÁRIO	1.897	-	-	1.897
PODER LEGISLATIVO	3	-	-	3
DEFENSORIA PÚBLICA	501	-	-	501
MINISTÉRIO PÚBLICO	377	-	-	377
TRIBUNAL DE CONTAS	203	1	-	204
TOTAL	125.657	155.059	45.179	325.895

Tabela 39-Número de Segurados por Poder/Órgão - Consolidado

C.2. Salário de Contribuição

Os valores aqui apresentados refletem a posição do mês de Dezembro de 2015.

(Valores em R\$)

	ATIVOS	APOSENTADOS	PENSIONISTAS	TOTAL
PLANO FINANCEIRO	510.392.274,79	752.332.825,23	191.024.470,22	1.453.749.570,24
PODER EXECUTIVO	392.338.747,09	656.837.361,81	191.024.470,22	1.240.200.579,12
PODER JUDICIÁRIO	61.670.993,61	52.991.023,93	-	114.662.017,54
PODER LEGISLATIVO	6.067.823,18	13.060.307,53	-	19.128.130,71
DEFENSORIA PÚBLICA	8.029.610,51	6.186.635,93	-	14.216.246,44
MINISTÉRIO PÚBLICO	30.622.979,44	9.358.911,77	-	39.981.891,21
TRIBUNAL DE CONTAS	11.662.120,96	13.898.584,26	-	25.560.705,22
PLANO DE PREVIDENCIÁRIO	79.832.974,92	3.892,44	35.221,17	79.872.088,53
PODER EXECUTIVO	59.603.111,46	1.531,11	35.221,17	59.639.863,74
PODER JUDICIÁRIO	10.570.762,80	-	-	10.570.762,80
PODER LEGISLATIVO	57.135,19	-	-	57.135,19
DEFENSORIA PÚBLICA	3.562.250,23	-	-	3.562.250,23
MINISTÉRIO PÚBLICO	3.291.210,26	-	-	3.291.210,26
TRIBUNAL DE CONTAS	2.748.504,98	2.361,33	-	2.750.866,31
TOTAL	590.225.249,71	752.336.717,67	191.059.691,39	1.533.621.658,77

Tabela 40-Salário de Contribuição - Consolidado

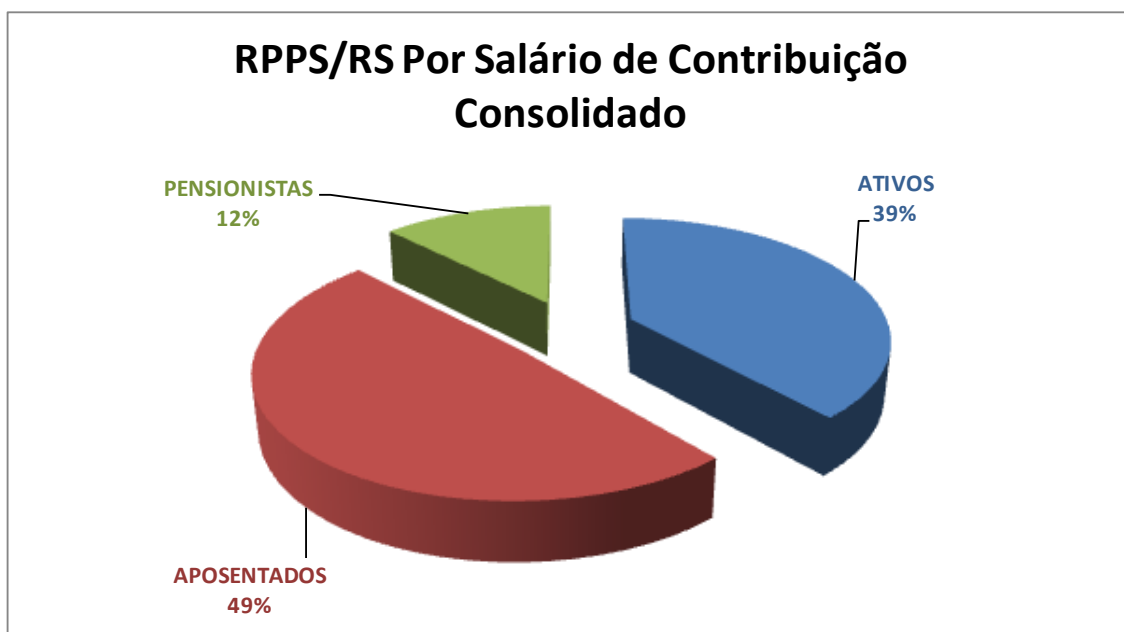


GRÁFICO 30-RPPS/RS Por Salário de Contribuição - Consolidado

C.3.Contribuição Social

(Valores em R\$)

	ATIVOS	APOSENTADOS	PENSIONISTAS	TOTAL
PLANO FINANCEIRO	67.357.800,75	31.910.854,33	9.286.401,60	108.555.056,68
PODER EXECUTIVO	51.733.087,63	23.314.710,21	9.286.401,60	84.334.199,44
PODER JUDICIÁRIO	8.169.805,54	4.263.392,38	-	12.433.197,92
PODER LEGISLATIVO	785.379,66	1.265.120,36	-	2.050.500,02
DEFENSORIA PÚBLICA	1.066.763,51	665.424,48	-	1.732.187,99
MINISTÉRIO PÚBLICO	4.057.536,59	969.776,64	-	5.027.313,23
TRIBUNAL DE CONTAS	1.545.227,82	1.432.430,26	-	2.977.658,08
PLANO DE PREVIDENCIÁRIO	10.536.771,88	-	-	10.536.771,88
PODER EXECUTIVO	7.854.866,12	-	-	7.854.866,12
PODER JUDICIÁRIO	1.401.405,64	-	-	1.401.405,64
PODER LEGISLATIVO	7.570,39	-	-	7.570,39
DEFENSORIA PÚBLICA	472.669,58	-	-	472.669,58
MINISTÉRIO PÚBLICO	436.084,16	-	-	436.084,16
TRIBUNAL DE CONTAS	364.175,99	-	-	364.175,99
TOTAL	77.894.572,63	31.910.854,33	9.286.401,60	119.091.828,56

Tabela 41-Contribuição Social - Consolidado

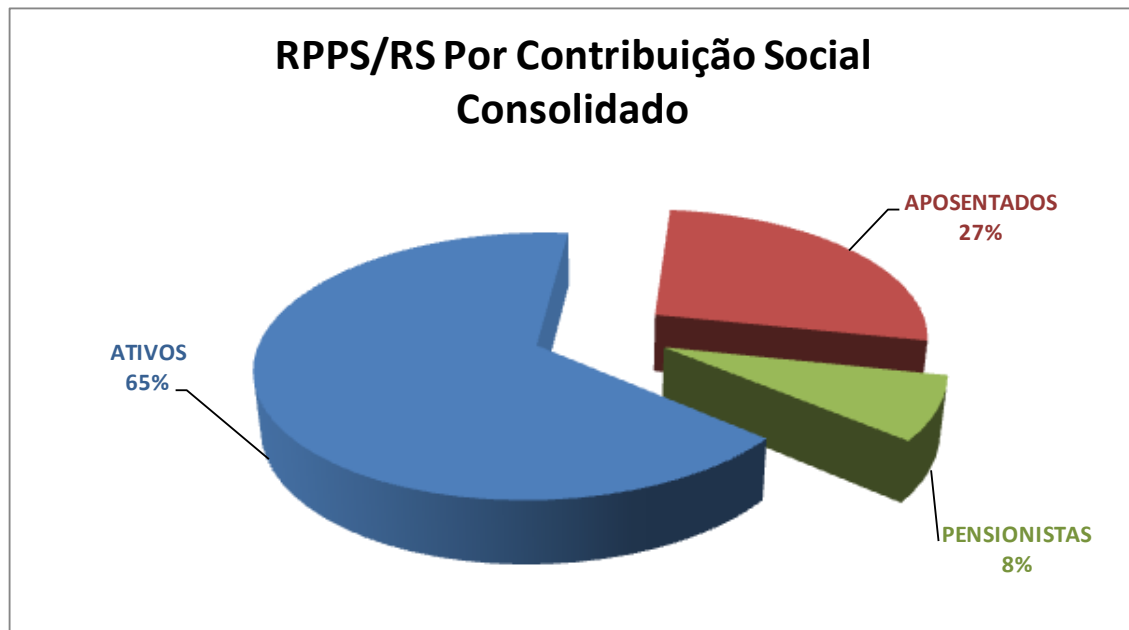


GRÁFICO 31-RPPS/RS Por Contribuição Social - Consolidado

**RECURSOS
FINANCEIROS
FUNDOS
CAPITALIZADOS**

Neste capítulo, apresentamos os valores referentes aos Fundos Previdenciários Civil e Militar, os quais foram criados pelas Leis Complementares nº 13.757 e 13.758/11. Os recursos das contribuições previdenciárias dos servidores contemplados nessas leis são acumulados e capitalizados dentro do FUNDOPREV CIVIL e FUNDOPREV MILITAR, respeitando os limites da Resolução Bacen nº 3.922/10 e suas alterações e o Parecer nº 34/04 do Tribunal de Contas do Estado, que nos orienta no sentido de que os recursos públicos sejam mantidos em Instituições Financeiras Públicas. Da mesma forma, as aplicações de recursos do FUNDOPREV são balizadas pelas orientações contidas na Política Anual de Investimentos - PAI 2015.

Em 2015, foram publicados os Decretos nº 52.669 e 52.670 de 28 de outubro de 2015, que instituem o Comitê de Investimentos do Fundo Previdenciário dos Servidores Públicos Cíveis e dos Servidores Públicos Militares respectivamente, possibilitando maior qualificação e controle quanto à formulação e à execução da política de investimentos.

O IPERGS, como gestor único da previdência no Estado do Rio Grande do Sul, é responsável pela gestão própria dos recursos dos FUNDOPREV's, disponibilizando a seus segurados e pensionistas, através de sua página na internet, as informações contidas na política anual de investimentos e suas revisões, a composição da carteira de investimentos, os relatórios que detalham os rendimentos e a aderência a Meta de Rentabilidade proposta na PAI, além das APR's - Autorizações de Aplicação e Resgate.

Somando-se às informações prestadas no site do IPERGS, mantemos em dia, junto ao Ministério da Previdência Social - MPS, a prestação de contas relativa ao Demonstrativo de Aplicações e Investimentos de Recursos - DAIR e ao Demonstrativo da Política de Investimentos - DPIN, atestando o correto enquadramento das aplicações mantidas pelo Fundo frente aos ditames da legislação vigente, bem como dando cumprimento às condições exigidas para a liberação do CRP - Certificado de Regularidade Previdenciária.

D.1.Valor Aplicado - FUNDOPREV IPERGS

(Valores em R\$)

	FUNDOPREV CIVIL	FUNDOPREV MILITAR	VALOR APLICADO TOTAL	CAPTAÇÃO LÍQUIDA	RENDIMENTOS
jan/15	214.549.228,00	39.778.178,19	254.327.406,19	11.288.435,07	1.997.593,31
fev/15	230.577.134,66	42.042.482,77	272.619.617,42	15.594.317,90	2.697.893,33
mar/15	253.614.515,13	44.717.312,88	298.331.828,01	24.888.344,75	823.865,84
abr/15	268.684.290,54	46.080.588,35	314.764.878,88	10.327.415,32	6.105.635,55
mai/15	290.063.620,57	48.412.641,43	338.476.262,00	18.938.018,28	4.773.364,84
jun/15	313.257.335,89	51.493.870,34	364.751.206,23	25.241.638,81	1.033.305,42
jul/15	323.015.687,02	52.382.187,59	375.397.874,61	10.858.197,79	-211.529,41
ago/15	342.463.004,29	54.095.645,55	396.558.649,83	24.199.814,06	-3.039.038,84
set/15	360.355.286,26	55.807.930,41	416.163.216,67	20.145.501,24	-540.934,40
out/15	383.683.404,03	58.642.601,21	442.326.005,24	18.112.555,04	8.050.233,52
nov/15	403.494.115,19	57.048.260,00	460.542.375,20	15.149.917,93	3.066.452,03
dez/15	432.280.093,07	62.824.274,54	495.104.367,62	27.483.649,28	7.078.343,14

Fonte: Controles da Diretoria de Previdência

Tabela 42-Valor Aplicado - FundoPrev IPERGS

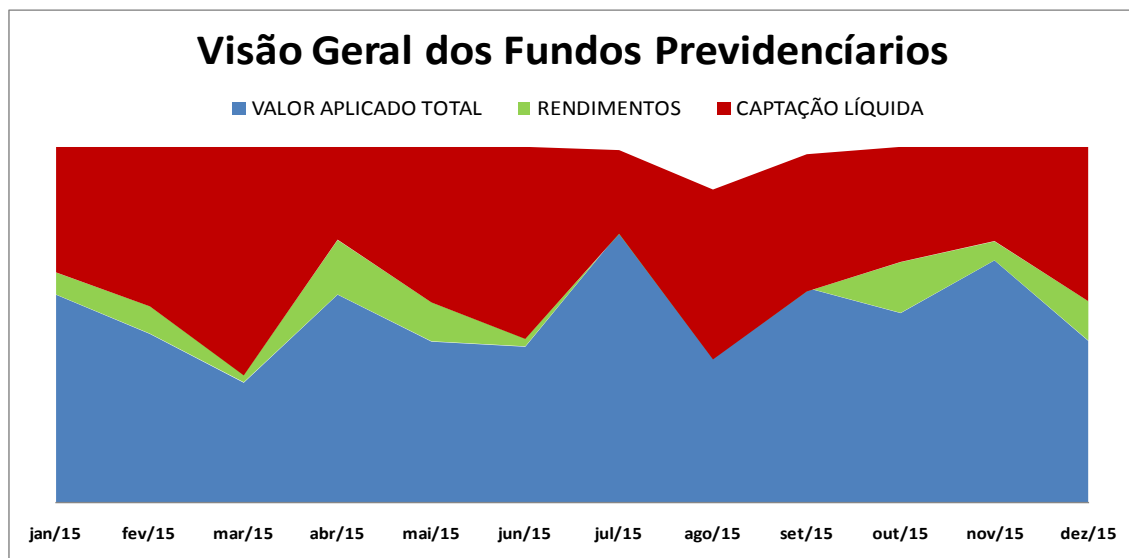


GRÁFICO 32-Valor Aplicado FundoPrev IPERGS

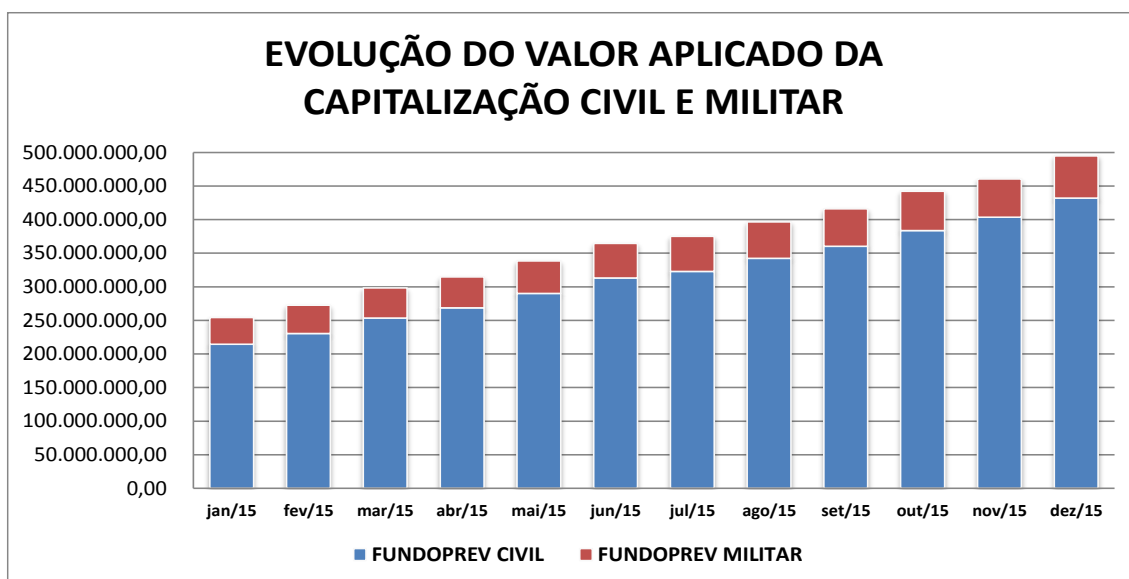


GRÁFICO 33-Evolução do Valor Aplicado da Capitalização Civil e Militar

D.2.Acompanhamento Diário

D.2.1.Fundo Previdenciário Civil Dezembro - 2015

DIA	VALOR COTA(R\$)	VALOR APLICADO(R\$)	VARIACÃO VALOR APLICADO(R\$)	QTD COTAS	VARIACÃO DIA (%)	VARIACÃO MÊS (%)	VARIACÃO ANO (%)	VARIACÃO INICIO (%)	BÔNUS(R\$)
01/12/2015	1,406816738	416.515.540,44	13.021.425,25	296.069.508,64551	0,137438478	0,137438478	7,688549835	40,68166768	
02/12/2015	1,409304623	417.424.591,93	909.051,49	296.191.884,28889	0,176845006	0,314526536	7,878991658	40,93045619	
03/12/2015	1,410469973	417.769.759,01	345.167,08	296.191.884,28889	0,082689684	0,397476302	7,968196455	41,04699114	
04/12/2015	1,410878122	417.997.480,19	227.721,18	296.267.603,60038	0,028937102	0,426528422	7,999439323	41,08780605	
07/12/2015	1,412409153	416.851.075,06	-1.146.405,13	295.134.787,37881	0,108516172	0,535507447	8,116636180	41,24090913	
08/12/2015	1,412195375	418.387.981,86	1.536.906,80	296.267.775,08566	-0,015135670	0,520290724	8,100272003	41,21953138	
09/12/2015	1,415380981	419.331.774,04	943.792,19	296.267.775,08566	0,225578226	0,747042613	8,344122679	41,53809189	
10/12/2015	1,413842817	418.868.065,65	-463.708,40	296.262.116,74804	-0,108674902	0,637555862	8,226379809	41,38427551	8.000,00
11/12/2015	1,413866554	418.875.097,97	7.032,33	296.262.116,74804	0,001678888	0,639245454	8,228196809	41,38664919	
14/12/2015	1,413508572	418.769.041,44	-106.056,53	296.262.116,74804	-0,025319369	0,613764232	8,200794112	41,35085098	
15/12/2015	1,412357745	418.428.095,08	-340.946,36	296.262.116,74804	-0,081416325	0,531848203	8,112701003	41,23576832	
16/12/2015	1,413276153	422.927.927,42	4.499.832,34	299.253.565,19981	0,065026603	0,597220649	8,183003020	41,32760914	135.945,91
17/12/2015	1,416722288	423.959.195,52	1.031.268,10	299.253.565,19981	0,243840152	0,842517065	8,446796619	41,67222260	
18/12/2015	1,416074396	425.150.655,95	1.191.460,43	300.231.864,35131	-0,045731747	0,796400020	8,397202004	41,60743341	
21/12/2015	1,415275172	427.325.099,69	2.174.443,74	301.937.819,59383	-0,056439373	0,739511165	8,336023303	41,52751107	
22/12/2015	1,415858913	375.052.592,69	-52.272.507,00	264.894.043,71173	0,041245704	0,781061885	8,380707258	41,58588508	
23/12/2015	1,418312276	428.178.776,34	53.126.183,65	301.893.161,07407	0,173277379	0,955692667	8,568506507	41,83122139	
24/12/2015	1,419005892	428.388.174,24	209.397,90	301.893.161,07407	0,048904316	1,005064357	8,621601192	41,90058298	
28/12/2015	1,420873068	430.372.168,24	1.983.994,00	302.892.762,08110	0,131583430	1,137970285	8,764529220	42,08730064	
29/12/2015	1,421248861	430.494.021,58	121.853,34	302.898.410,98624	0,026448001	1,164719257	8,793295264	42,12487989	
30/12/2015	1,423587494	431.749.882,72	1.255.861,14	303.282.997,73789	0,164547755	1,331183531	8,972312189	42,35874319	
31/12/2015	1,425335730	432.280.093,07	530.210,36	303.282.997,73789	0,122804980	1,455623271	9,106135615	42,53356681	

Fonte: Acompanhamento da Diretoria de Previdência

Tabela 43-Acompanhamento Diário Fundo Previdenciário Civil - Dezembro 2015

OBS¹.: O valor da coluna Bônus, nos dias 10 e 16 são distribuições de rendimentos pagos por fundos de investimento.

OBS².: Foram excluídos sábados, domingos e feriados da tabela por não apresentarem variação de cotas

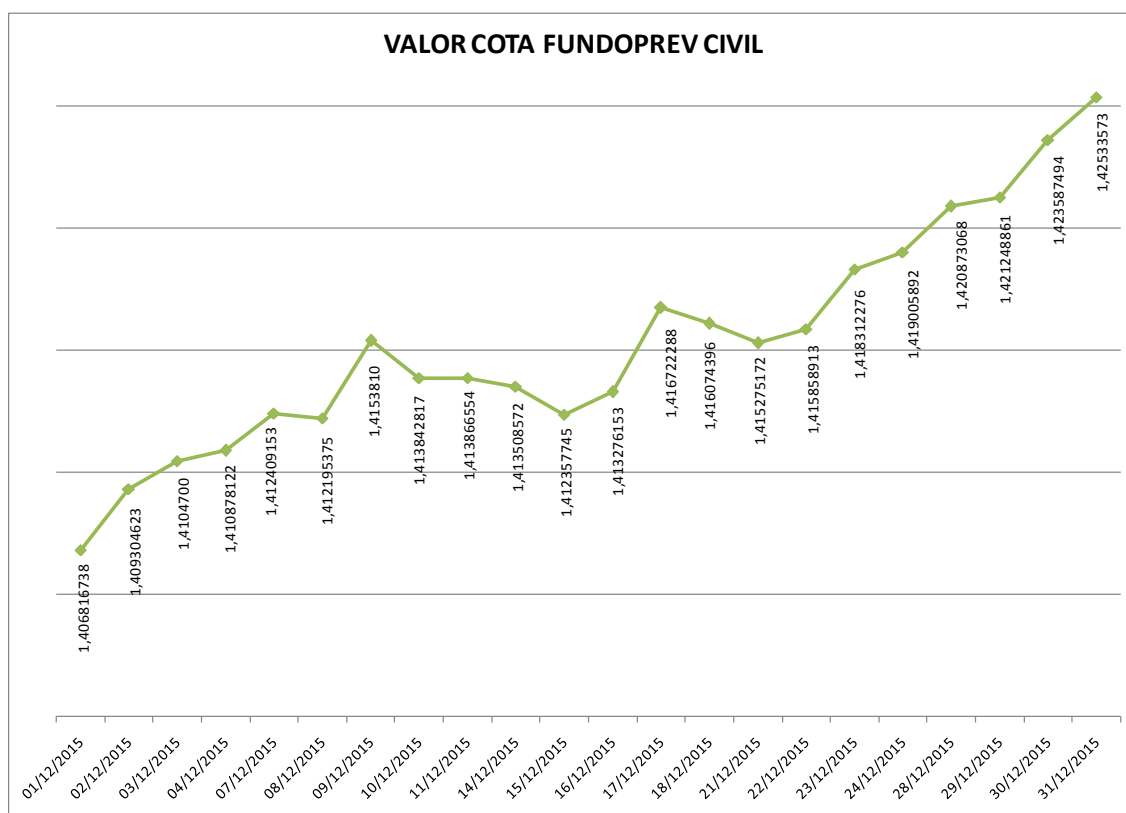


GRÁFICO 34-Valor Cota FundoPrev Civil - Dezembro 2015

D.2.2.Fundo Previdenciário Militar Dezembro - 2015

DIA	VALOR COTA(R\$)	VALOR APLICADO(R\$)	VARIACÃO VALOR APLICADO(R\$)	QTD COTAS	VARIACÃO DIA (%)	VARIACÃO MÊS (%)	VARIACÃO ANO (%)	VARIACÃO INICIO (%)
01/12/2015	1,288420923	60.670.228,30	121.968,30	47.088.825,74114	0,213798454	0,213798454	7,775611359	28,84209225
02/12/2015	1,291905970	62.050.396,47	164.106,80	48.030.118,21759	0,270489837	0,484866594	8,067133435	29,19059702
03/12/2015	1,291547087	62.033.159,27	-17.237,20	48.030.118,21759	-0,027779356	0,456952545	8,037113081	29,15470870
04/12/2015	1,292701917	62.088.625,91	55.466,64	48.030.118,21759	0,089414494	0,546775621	8,133713919	29,27019173
07/12/2015	1,293678416	61.435.527,26	46.901,35	47.489.025,47667	0,075539358	0,622728011	8,215397433	29,36784160
08/12/2015	1,294269337	62.163.589,54	28.062,28	48.029.871,17218	0,045677614	0,668690072	8,264827644	29,42693375
09/12/2015	1,297103053	62.299.692,55	136.103,01	48.029.871,17218	0,218943298	0,889097422	8,501866229	29,71030534
10/12/2015	1,294722406	62.185.350,38	-114.342,18	48.029.871,17218	-0,183535702	0,703929908	8,302726567	29,47224063
11/12/2015	1,295050214	62.201.094,93	15.744,56	48.029.871,17218	0,025318759	0,729426893	8,330147472	29,50502139
14/12/2015	1,294753924	62.186.864,16	-14.230,78	48.029.871,17218	-0,022878663	0,706381347	8,305362983	29,47539237
15/12/2015	1,293901490	62.145.921,85	-40.942,30	48.029.871,17218	-0,065837543	0,640078740	8,234057393	29,39014895
16/12/2015	1,294052913	62.153.194,71	7.272,86	48.029.871,17218	0,011702877	0,651856524	8,246723891	29,40529132
17/12/2015	1,297625946	62.324.807,04	171.612,32	48.029.871,17218	0,276111833	0,929768210	8,545605904	29,76259465
18/12/2015	1,298131693	62.349.097,99	24.290,95	48.029.871,17218	0,038974773	0,969105358	8,587911308	29,81316932
21/12/2015	1,298130933	62.349.061,47	-36,52	48.029.871,17218	-0,000058000	0,969046217	8,587847704	29,81309329
22/12/2015	1,299748668	62.426.761,08	77.699,62	48.029.871,17218	0,124620344	1,094874190	8,723170254	29,97486681
23/12/2015	1,302698921	62.568.461,37	141.700,28	48.029.871,17218	0,226986440	1,324345846	8,969957108	30,26989213
24/12/2015	1,303629462	62.613.155,12	44.693,75	48.029.871,17218	0,071431761	1,396723611	9,047796267	30,36294621
28/12/2015	1,305359972	62.696.271,27	83.116,15	48.029.871,17218	0,132745508	1,531323207	9,192552318	30,53599717
29/12/2015	1,307125275	62.781.058,59	84.787,31	48.029.871,17218	0,135235019	1,668629111	9,340218887	30,71252755
30/12/2015	1,307123289	62.779.533,82	-95,43	48.028.777,67165	-0,000151998	1,668474576	9,340052692	30,71232887
31/12/2015	1,308054829	62.824.274,54	44.740,72	48.028.777,67165	0,071266413	1,740930052	9,417975426	30,80548286

Fonte: Acompanhamento da Diretoria de Previdência

Tabela 44-Acompanhamento Diário Fundo Previdenciário Militar - Dezembro 2015

OBS!.: Foram excluídos sábados, domingos e feriados da tabela por não apresentarem variações de cotas

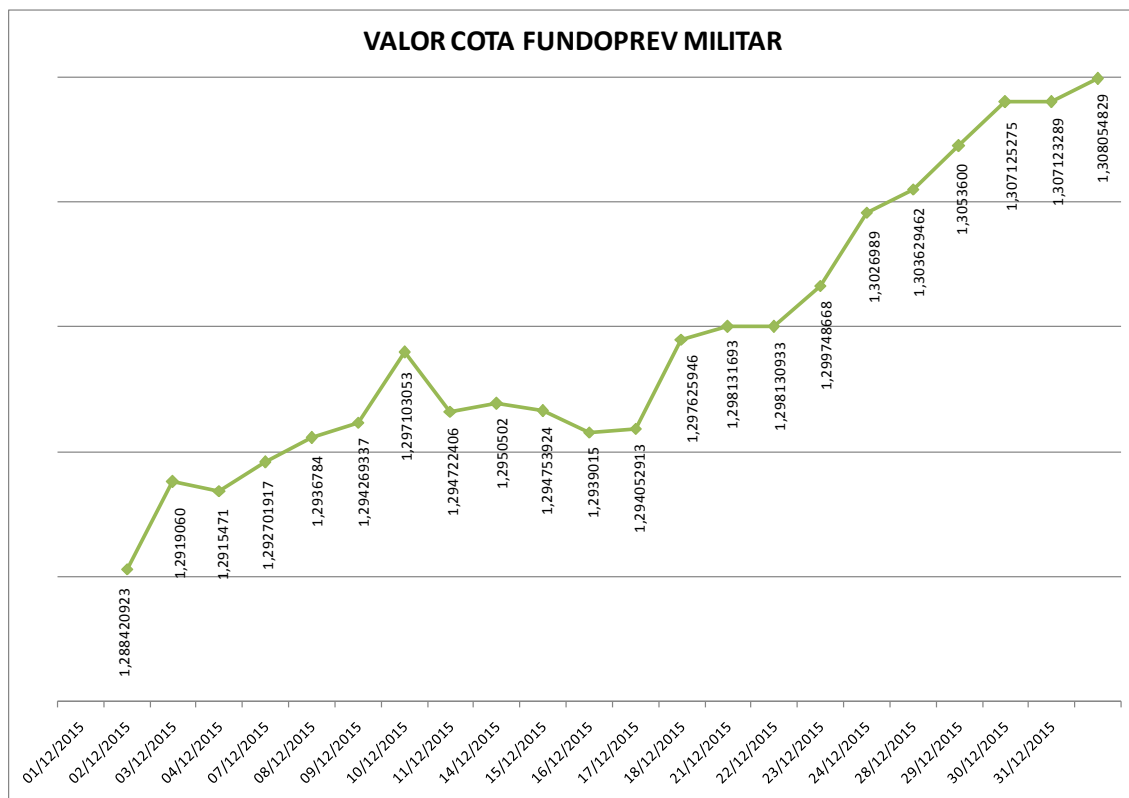


GRÁFICO 35-Valor Cota FundoPrev Militar - Dezembro 2015

D.2.3.Cota IPERGS (Civil+Militar) - Dezembro - 2015

DIA	VALOR COTA(R\$)	VALOR APLICADO(R\$)	VARIÇÃO VALOR APLICADO(R\$)	QTD COTAS	VARIÇÃO DIA (%)	VARIÇÃO MÊS (%)	VARIÇÃO ANO (%)	VARIÇÃO INICIO (%)	BÔNUS(R\$)
01/12/2015	1,399564346	477.185.768,74	676.524,47	340.953.075,99147	0,146897333	0,146897333	7,742901961	39,95642847	
02/12/2015	1,402206040	479.474.988,41	900.693,73	341.943.319,85756	0,188751172	0,335925776	7,946267951	40,22059787	
03/12/2015	1,403165058	479.802.918,28	327.929,88	341.943.319,85756	0,068393531	0,404549059	8,020096216	40,31649969	
04/12/2015	1,403680808	480.086.106,10	176.357,10	342.019.427,41664	0,036756154	0,441453909	8,059800249	40,36807464	
07/12/2015	1,405144164	478.286.602,32	500.496,22	340.382.584,69305	0,104251343	0,546165474	8,172454042	40,51441024	
08/12/2015	1,405041247	480.551.571,40	-35.030,92	342.019.547,31192	-0,007324253	0,538801219	8,164531218	40,50411861	
09/12/2015	1,408198655	481.631.466,60	1.079.895,20	342.019.547,31192	0,224719939	0,764731952	8,407598487	40,81985938	
10/12/2015	1,406531936	481.053.416,02	-578.050,57	342.013.859,56336	-0,118358250	0,645468579	8,279289151	40,65318746	8.000,00
11/12/2015	1,406598532	481.076.192,91	22.776,88	342.013.859,56336	0,004734793	0,650233934	8,284415951	40,65984710	
14/12/2015	1,406246829	480.955.905,60	-120.287,31	342.013.859,56336	-0,025003796	0,625067554	8,257340737	40,62467679	
15/12/2015	1,405130241	480.574.016,93	-381.888,67	342.013.859,56336	-0,079402012	0,545169226	8,171382230	40,51301797	
16/12/2015	1,405947057	485.081.122,13	143.416,53	345.020.902,21009	0,058130991	0,603617129	8,234263326	40,59469958	135.945,91
17/12/2015	1,409433456	486.284.002,55	1.202.880,43	345.020.902,21009	0,247975106	0,853089056	8,502657355	40,94333944	
18/12/2015	1,408941912	487.499.753,94	-169.593,00	346.004.153,80367	-0,034875298	0,817916240	8,464816730	40,89418503	
21/12/2015	1,408248311	489.674.161,16	-239.988,88	347.718.621,40276	-0,049228514	0,768285078	8,411421113	40,82482491	
22/12/2015	1,408978651	437.479.353,78	253.952,86	310.493.955,00129	0,051861601	0,820545124	8,467645012	40,89785892	
23/12/2015	1,411528077	490.747.237,71	791.581,58	347.670.900,46115	0,180941472	1,002971303	8,663907965	41,15280158	
24/12/2015	1,412258917	491.001.329,36	254.091,65	347.670.900,46115	0,051776482	1,055267088	8,720170314	41,22588554	
28/12/2015	1,414119309	493.068.439,52	646.804,00	348.675.275,51028	0,131731620	1,188388828	8,863389155	41,41192468	
29/12/2015	1,414688928	493.275.080,17	198.612,15	348.680.950,60948	0,040280849	1,229148370	8,907240252	41,46888661	
30/12/2015	1,416720220	494.529.416,54	708.272,82	349.066.392,66244	0,143585770	1,374499022	9,063615551	41,67201580	
31/12/2015	1,418367331	495.104.367,62	574.951,08	349.066.392,66244	0,116262260	1,492359306	9,190415376	41,83672689	

OBS¹.: Os valores na coluna Bônus, nos dias 10 e 16 são distribuições de rendimentos pagos por fundos de investimento.

OBS².: Foram excluídos sábados, domingos e feriados da tabela por não apresentarem variações de cotas

Fonte: Acompanhamento da Diretoria de Previdência

Tabela 45-Acompanhamento Diário Cota IPERGS - Dezembro 2015

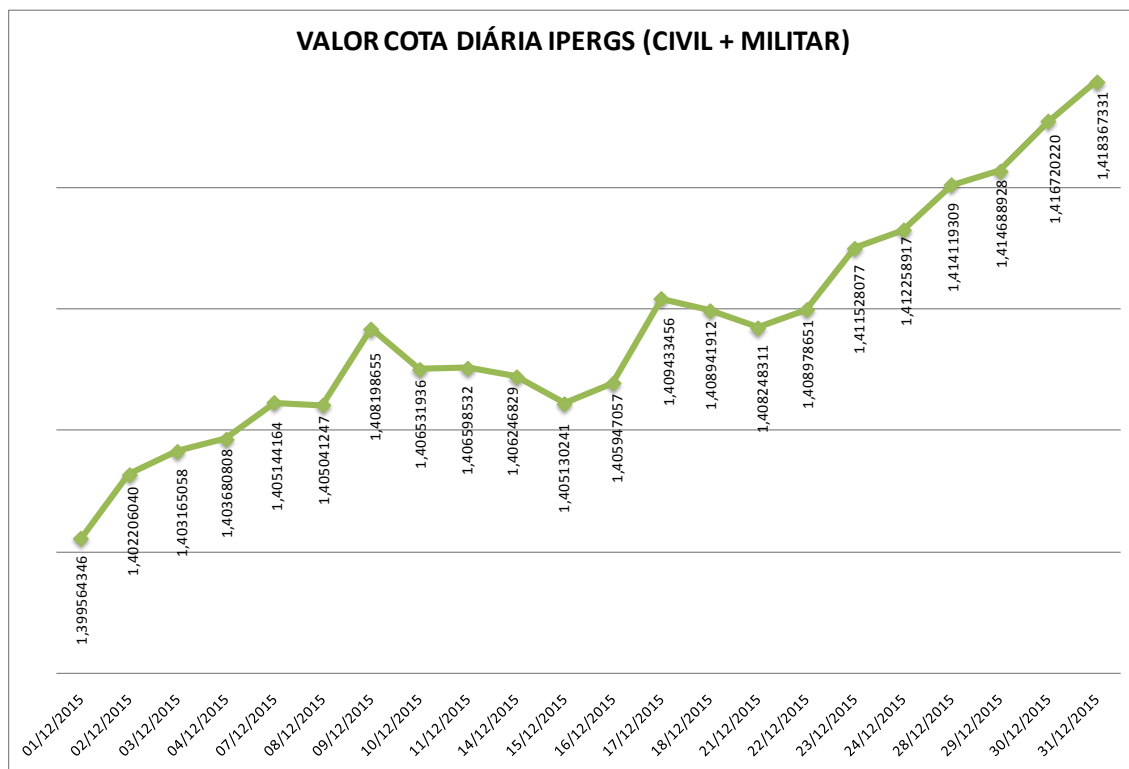


GRÁFICO 36-Valor Cota Diária IPERGS

D.3.Acompanhamento Mensal Cota IPERGS (Civil+Militar)

COMPETÊNCIA	VALOR COTA	VALOR APLICADO (R\$)	VARIAÇÃO MÊS (%)
jan/15	1,30897	254.327.406,19	-
fev/15	1,32209	272.619.617,42	1,00
mar/15	1,32567	298.331.828,01	0,27
abr/15	1,35245	314.764.878,88	2,02
mai/15	1,37223	338.476.262,00	1,46
jun/15	1,37595	364.751.206,23	0,27
jul/15	1,37521	375.397.874,61	-0,05
ago/15	1,36430	396.558.649,83	-0,79
set/15	1,36239	416.163.216,67	-0,14
out/15	1,38786	442.326.005,24	1,87
nov/15	1,39751	460.542.375,20	0,70
dez/15	1,41837	495.104.367,62	1,49

Fonte: Acompanhamento da Diretoria de Previdência

Tabela 46-Acompanhamento Mensal Cota IPERGS

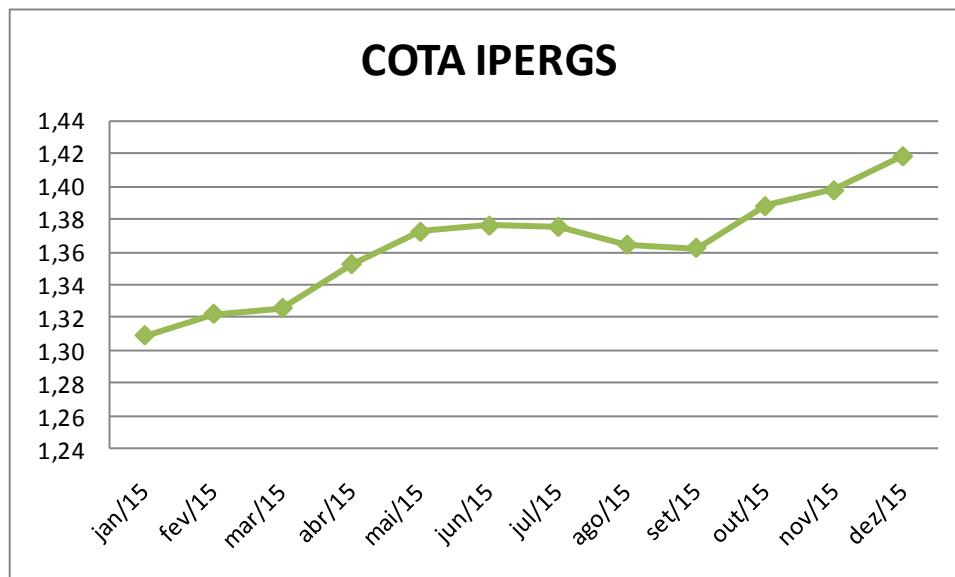


GRÁFICO 37-Cota IPERGS Mensal

D.4.Alocação de Recursos por Instituição Financeira

D.4.1.Fundo Previdenciário Civil

	Banrisul	(%)	BB	(%)	BRB	(%)	Caixa	(%)	Total
jan/15	77.095.162,91	36%	30.302.210,43	14%	76.924.377,51	36%	30.227.477,16	14%	214.549.228,00
fev/15	83.702.380,09	36%	30.521.679,98	13%	85.885.199,40	37%	30.467.875,19	13%	230.577.134,66
mar/15	93.800.603,14	37%	30.542.101,74	12%	98.615.052,36	39%	30.656.757,90	12%	253.614.515,13
abr/15	103.807.542,82	39%	46.160.352,75	17%	86.288.447,00	32%	32.427.947,97	12%	268.684.290,54
mai/15	123.531.499,48	43%	46.895.481,92	16%	86.796.831,63	30%	32.839.807,55	11%	290.063.620,57
jun/15	126.203.911,92	40%	67.112.254,95	21%	86.879.620,18	28%	33.061.548,85	11%	313.257.335,89
jul/15	136.172.943,01	42%	67.516.705,64	21%	86.624.387,28	27%	32.701.651,08	10%	323.015.687,02
ago/15	86.572.097,56	25%	46.535.937,90	14%	131.139.950,51	38%	78.215.018,32	23%	342.463.004,29
set/15	82.665.409,59	23%	68.412.014,71	19%	130.500.930,88	36%	78.776.931,08	22%	360.355.286,26
out/15	100.835.300,83	26%	70.077.688,43	18%	132.456.494,00	35%	80.313.920,76	21%	383.683.404,03
nov/15	88.913.392,25	22%	89.398.857,75	22%	133.303.880,62	33%	91.877.984,56	23%	403.494.115,19
dez/15	102.968.567,52	24%	100.785.614,90	23%	134.949.547,98	31%	93.576.362,68	22%	432.280.093,07

Fonte: Acompanhamento da Diretoria de Previdência

Tabela 47-Alocação de Recursos por Instituição Financeira Fundo Previdenciário Civil

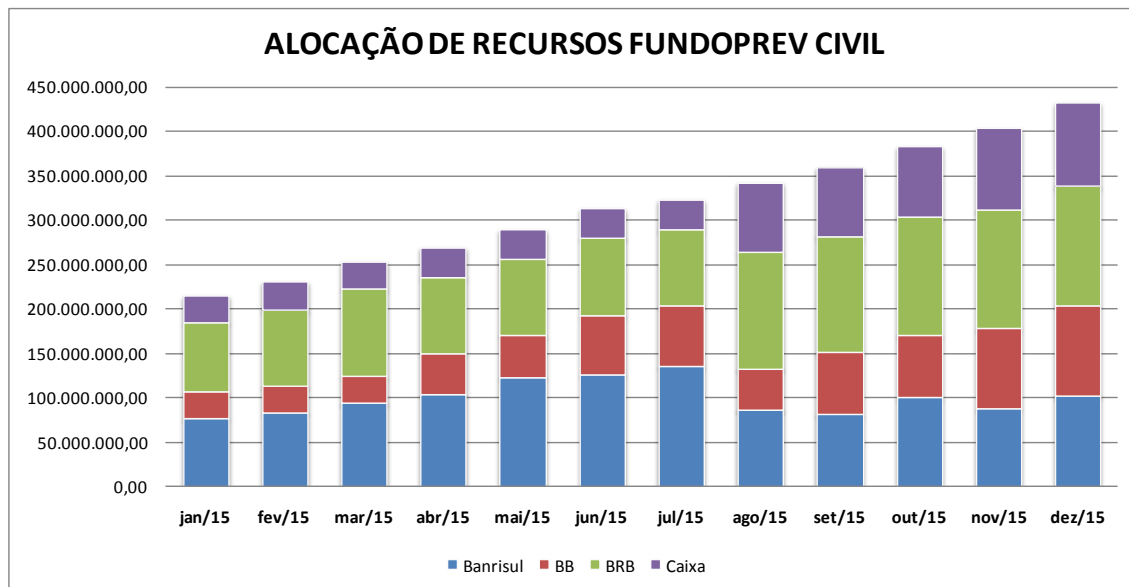


GRÁFICO 38-Alocação de Recursos Fundo Previdenciário Civil

D.4.2.Fundo Previdenciário Militar

	Banrisul	(%)	BB	(%)	Caixa	(%)	Total
jan/15	5.104.350,79	13%	27.626.049,77	69%	7.047.777,63	18%	39.778.178,19
fev/15	6.701.992,23	16%	28.244.703,48	67%	7.095.787,05	17%	42.042.482,77
mar/15	6.707.487,28	15%	30.883.361,50	69%	7.126.464,09	16%	44.717.312,88
abr/15	6.792.328,84	15%	32.034.046,34	70%	7.254.213,17	16%	46.080.588,35
mai/15	8.541.485,46	18%	32.483.471,30	67%	7.387.684,66	15%	48.412.641,43
jun/15	10.418.780,25	20%	33.666.639,98	65%	7.408.450,11	14%	51.493.870,34
jul/15	11.224.701,75	21%	33.758.015,16	64%	7.399.470,68	14%	52.382.187,59
ago/15	8.675.579,39	16%	33.093.237,31	61%	12.326.828,85	23%	54.095.645,55
set/15	7.705.438,40	14%	35.702.619,45	64%	12.399.872,56	22%	55.807.930,41
out/15	9.500.259,02	16%	36.498.655,54	62%	12.643.686,65	22%	58.642.601,21
nov/15	4.477.832,46	8%	36.421.718,04	64%	16.148.709,51	28%	57.048.260,00
dez/15	8.098.064,15	13%	38.278.478,36	61%	16.414.891,09	26%	62.791.433,60

Fonte: Acompanhamento da Diretoria de Previdência

Tabela 48-Alocação de Recursos por Instituição Financeira Fundo Previdenciário Militar

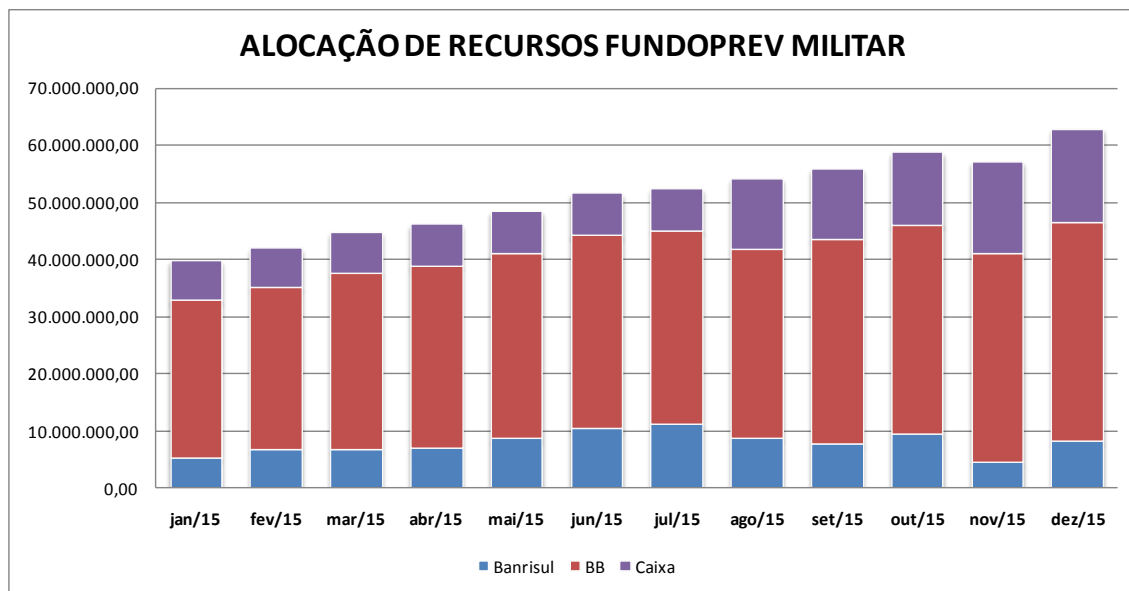


GRÁFICO 39-Alocação de Recursos Fundo Previdenciário Militar

D.4.3.Fundo Previdenciário Civil+Militar (Cota IPERGS)

	Banrisul	(%)	BB	(%)	BRB	(%)	Caixa	(%)	Total
jan/15	82.199.513,70	32%	57.928.260,20	23%	76.924.377,51	30%	37.275.254,78	15%	254.327.406,19
fev/15	90.404.372,33	33%	58.766.383,46	22%	85.885.199,40	32%	37.563.662,24	14%	272.619.617,42
mar/15	100.508.090,42	34%	61.425.463,24	21%	98.615.052,36	33%	37.783.222,00	13%	298.331.828,01
abr/15	110.599.871,65	35%	78.194.399,09	25%	86.288.447,00	27%	39.682.161,14	13%	314.764.878,88
mai/15	132.072.984,94	39%	79.378.953,22	23%	86.796.831,63	26%	40.227.492,21	12%	338.476.262,00
jun/15	136.622.692,17	37%	100.778.894,93	28%	86.879.620,18	24%	40.469.998,96	11%	364.751.206,23
jul/15	147.397.644,76	39%	101.274.720,80	27%	86.624.387,28	23%	40.101.121,76	11%	375.397.874,61
ago/15	95.247.676,95	24%	79.629.175,20	20%	131.139.950,51	33%	90.541.847,16	23%	396.558.649,83
set/15	90.370.847,99	22%	104.114.634,16	25%	130.500.930,88	31%	91.176.803,64	22%	416.163.216,67
out/15	110.335.559,85	25%	106.576.343,97	24%	132.456.494,00	30%	92.957.607,41	21%	442.326.005,24
nov/15	93.391.224,71	20%	125.820.575,79	27%	133.303.880,62	29%	108.026.694,07	23%	460.542.375,20
dez/15	111.066.631,67	22%	139.064.093,25	28%	134.949.547,98	27%	109.991.253,77	22%	495.071.526,67

Fonte: Acompanhamento da Diretoria de Previdência

Tabela 49-Alocação por Instituição Financeira Fundo Civil+Militar (Cota IPERGS)

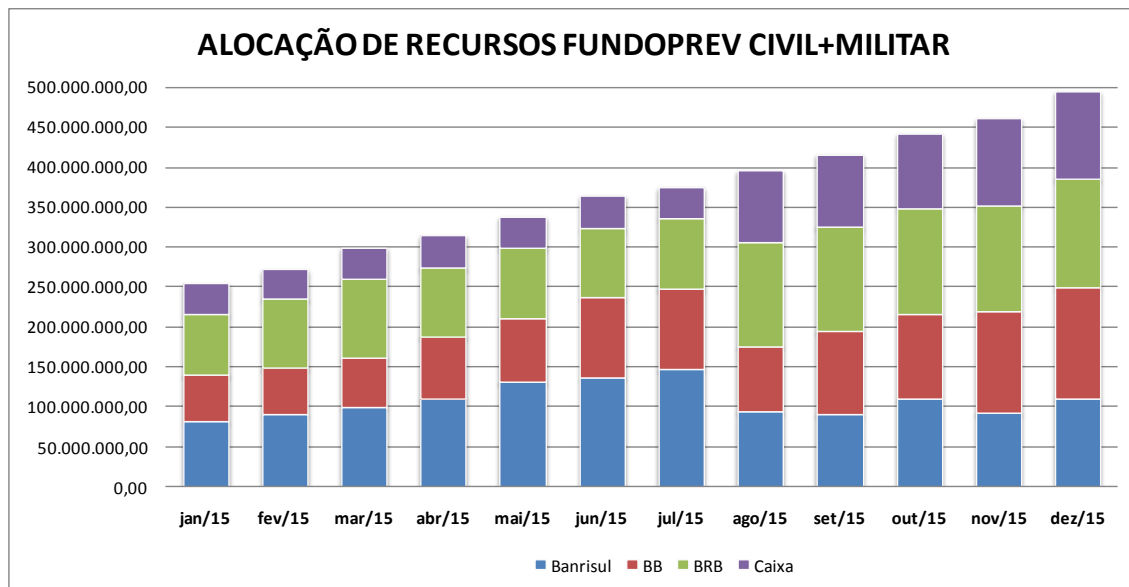


GRÁFICO 40-Alocação de Recursos Fundo Previdenciário Civil+Militar

D.5.Evolução do Patrimônio Líquido dos Fundos Previdenciários

D.5.1.Fundo Previdenciário Civil

COMPETÊNCIA	VALOR APLICADO	DISPONIBILIDADE	PATRIMÔNIO LÍQUIDO TOTAL
jan/15	214.549.228,00	12.772.705,05	227.321.933,05
fev/15	230.577.134,66	8.704.054,27	239.281.188,93
mar/15	253.614.515,13	8.375.964,68	261.990.479,81
abr/15	268.684.290,54	14.803.958,71	283.488.249,25
mai/15	290.063.620,57	19.882.831,13	309.946.451,70
jun/15	313.257.335,89	7.204.501,23	320.461.837,12
jul/15	323.015.687,02	13.839.575,18	336.855.262,20
ago/15	342.463.004,29	15.426.756,62	357.889.760,91
set/15	360.355.286,26	13.321.732,36	373.677.018,62
out/15	383.683.404,03	11.019.309,10	394.702.713,13
nov/15	403.494.115,19	11.509.305,88	415.003.421,07
dez/15	432.280.093,07	15.071.402,65	447.351.495,72

Fonte: Acompanhamento da Diretoria de Previdência
Tabela 50-Evolução do Patrimônio Líquido Fundo Previdenciário Civil

D.5.2.Fundo Previdenciário Militar

COMPETÊNCIA	VALOR APLICADO	DISPONIBILIDADE	PATRIMÔNIO LÍQUIDO TOTAL
jan/15	39.778.178,19	1.544.310,51	41.322.488,70
fev/15	42.042.482,77	726.284,92	42.768.767,69
mar/15	44.717.312,88	689.250,73	45.406.563,61
abr/15	46.080.588,35	1.580.605,49	47.661.193,84
mai/15	48.412.641,43	2.840.661,44	51.253.302,87
jun/15	51.493.870,34	811.457,84	52.305.328,18
jul/15	52.382.187,59	1.765.792,44	54.147.980,03
ago/15	54.095.645,55	1.704.814,22	55.800.459,77
set/15	55.807.930,41	1.622.420,57	57.430.350,98
out/15	58.642.601,21	1.781.419,40	60.424.020,61
nov/15	57.048.260,00	4.716.061,37	61.764.321,37
dez/15	62.791.433,60	1.059.423,39	63.850.856,99

Fonte: Acompanhamento da Diretoria de Previdência
Tabela 51-Evolução do Patrimônio Líquido Fundo Previdenciário Militar

D.5.3.Fundo Previdenciário Civil e Militar

COMPETÊNCIA	CIVIL	MILITAR	PATRIMÔNIO LÍQUIDO TOTAL
jan/15	227.321.933,05	41.322.488,70	268.644.421,75
fev/15	239.281.188,93	42.768.767,69	282.049.956,61
mar/15	261.990.479,81	45.406.563,61	307.397.043,42
abr/15	283.488.249,25	47.661.193,84	331.149.443,08
mai/15	309.946.451,70	51.253.302,87	361.199.754,57
jun/15	320.461.837,12	52.305.328,18	372.767.165,30
jul/15	336.855.262,20	54.147.980,03	391.003.242,23
ago/15	357.889.760,91	55.800.459,77	413.690.220,67
set/15	373.677.018,62	57.430.350,98	431.107.369,60
out/15	394.702.713,13	60.424.020,61	455.126.733,74
nov/15	415.003.421,07	61.764.321,37	476.767.742,45
dez/15	447.351.495,72	63.850.856,99	511.202.352,71

Fonte: Acompanhamento da Diretoria de Previdência
Tabela 52-Evolução do Patrimônio Líquido Fundo Previdenciário Civil e Militar

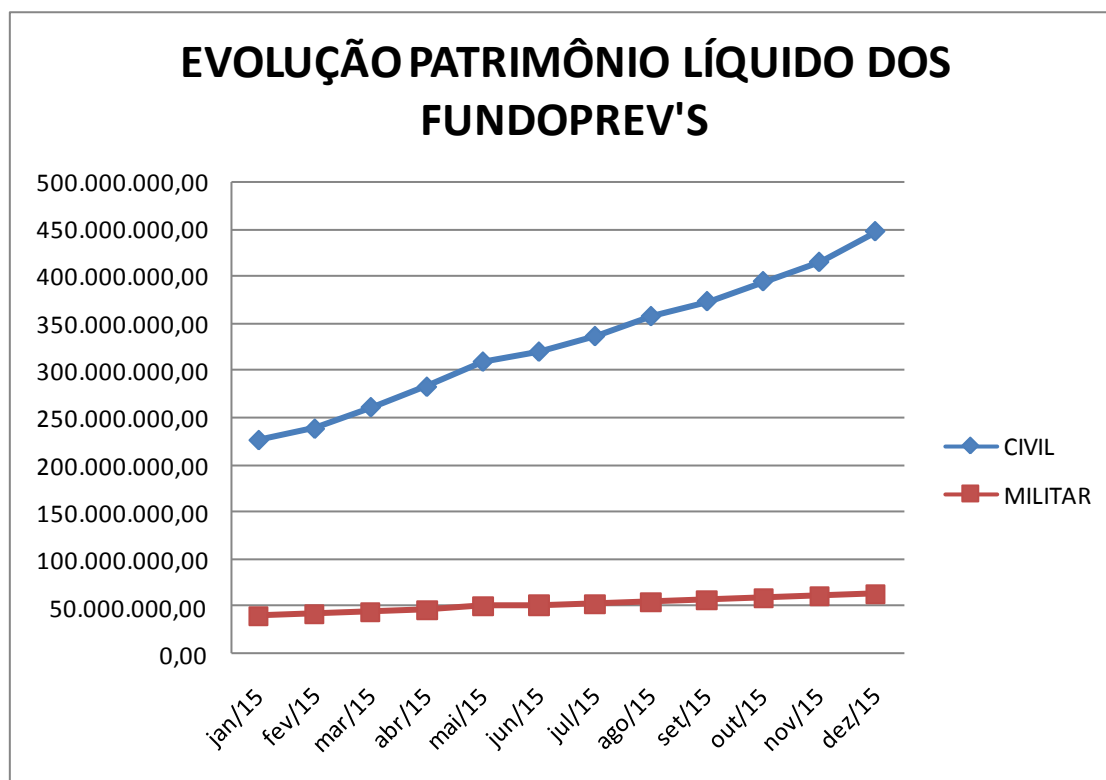


GRÁFICO 41-Evolução Patrimônio Líquido dos Fundos Previdenciários

D.6. Aplicações por Segmento (Resolução Bacen nº 3.922/2010)

Os valores aqui apresentados refletem a posição do mês de Dezembro de 2015.

Resolução	Fundo Investimento	% Resol.	Valor Aplicado	% do Total
Art. 7º, I, "b"	FI Banrisul FOCO IDKA IPCA 2A FI RF	100%	R\$ 29.581.325,60	5,79%
	FI Banrisul Foco IRF-M 1 FI Renda Fixa LP	100%	R\$ 10.165.732,73	1,99%
	FI Banrisul Patrimonial FI Renda Fixa LP	100%	R\$ 11.575.117,55	2,26%
	FI BB Previdenciário Renda Fixa IDKA 2 TP	100%	R\$ 13.425.031,64	2,63%
	FI BB Previdenciário Renda Fixa IMA-B 5+ TP	100%	R\$ 4.185.598,87	0,82%
	FI BB Previdenciário Renda Fixa IMA-B TP	100%	R\$ 2.408.967,07	0,47%
	FI BB Previdenciário Renda Fixa IRF-M TP	100%	R\$ 3.636.316,47	0,71%
	FI CEF Brasil 2024 I TP RF	100%	R\$ 1.155.017,69	0,23%
	FI CEF Brasil IMA B 5+ TP Renda Fixa LP	100%	R\$ 522.778,07	0,10%
	FI CEF Brasil IRF-M 1 TP Renda Fixa	100%	R\$ 2.033.681,44	0,40%
	FI CEF Brasil IRF-M 1+ TP Renda Fixa LP	100%	R\$ 593.574,43	0,12%
	FI BB Previdenciário RF TP IX	100%	R\$ 37.407.624,56	7,32%
	FI Brasil 2016 V TP RF	100%	R\$ 42.678.270,02	8,35%
	FI Brasil 2020 V TP RF	100%	R\$ 10.448.220,00	2,04%
	FI BB Previdenciário RF TP VII	100%	R\$ 9.291.412,29	1,82%
	FI BB Previdenciário RF TP X	100%	R\$ 18.942.904,51	3,71%
	FI BB Previdenciário RF IRF-M1	100%	R\$ 3.034.610,56	0,59%
	FI Brasil 2020 IV TP RF	100%	R\$ 9.053.985,42	1,77%
	FI Brasil 2024 IV TP RF	100%	R\$ 5.619.548,48	1,10%
	Art. 7º, I, "b" Total		R\$ 215.759.717,40	42,21%
Art. 7º, III, "a"	BRS IMA-B ATIVO FIC RF	80%	R\$ 15.110.541,43	2,96%
	FI Banrisul PREV MUNIC FI RF LP	80%	R\$ 5.468.881,06	1,07%
	FI Banrisul Previdência Municipal II FI RF LP	80%	R\$ 16.131.833,72	3,16%
	FI Banrisul Previdência Municipal III FI RF LP	80%	R\$ 15.418.704,88	3,02%
	FI Banrisul Previdência Municipal IV FI RF LP	80%	R\$ 9.088.466,12	1,78%
	FI BB Previdenciário Renda Fixa IMA-B	80%	R\$ 4.717.100,70	0,92%
	FIC CEF Novo Brasil IMA-B RF LP	80%	R\$ 6.464.765,76	1,26%
	FI Banrisul FOCO IMA B FI RF LP	80%	R\$ 2.120.728,66	0,41%
	BRB FI RF LP IMA B 1000	80%	R\$ 15.742.492,38	3,08%
	FI BB Previdenciário RF IMA-B 5	80%	R\$ 25.778.397,73	5,04%
	Art. 7º, III, "a" Total		R\$ 116.041.912,44	22,70%
Art. 7º, IV, "a"	BRB FI RF 2023	30%	R\$ 7.475.369,32	1,46%
	BRB FIC FI DI RF LP 1 MILHÃO	30%	R\$ 52.621.801,29	10,29%
	FI Banrisul MIX FIC FI Renda Fixa LP	30%	R\$ 9.541.267,87	1,87%
	FI Banrisul Previdência IPCA 2024 FI RF LP	30%	R\$ 1.179.630,00	0,23%
	FI Banrisul Soberano FI Renda Fixa LP	30%	R\$ 65.285,95	0,01%
	FI BB Previdenciário Renda Fixa Fluxo FIC	30%	R\$ 48.571,95	0,01%
	FI BB Previdenciário RF TP IPCA	30%	R\$ 1.137.216,38	0,22%
	FI BB Previdenciário RF TP IPCA I	30%	R\$ 1.187.258,04	0,23%
	FI BB Previdenciário RF TP IPCA IV	30%	R\$ 3.573.081,64	0,70%
	FI CEF Brasil TP RF	30%	R\$ 9.004.337,20	1,76%
	BRB FIC FI RF DI 100 MIL LP	30%	R\$ 699.480,45	0,14%
	Art. 7º, IV, "a" Total		R\$ 86.533.300,09	16,93%
Art. 7º, VII, "b"	BRS IPCA INSTITUCIONAL FI RF Credito Privado	5%	R\$ 6.231.177,78	1,22%
	FI BB IPCA III FI RF PREVID Credito Privado	5%	R\$ 5.731.263,23	1,12%
	Art. 7º, VII, "b" Total		R\$ 11.962.441,01	2,34%
Art. 8º, III	BRS SELECTION FIC FIA	15%	R\$ 6.308.062,45	1,23%
	FI Banrisul Indice FI Ações	15%	R\$ 729.657,53	0,14%
	FI BB Ações Seguro	15%	R\$ 4.558.737,60	0,89%
	FI CEF Ações Construção Civil	15%	R\$ 161.799,62	0,03%
	Art. 8º, III Total		R\$ 11.758.257,20	2,30%
Art. 8º, IV	BRS PARTICIPAÇÕES FIC FIM Credito Privado	5%	R\$ 12.799.357,56	2,50%
	Art. 8º, IV Total		R\$ 12.799.357,56	2,50%
Art. 8º, V	BRB FI PARTICIPAÇÕES LSH	5%	R\$ 19.718.432,65	3,86%
	Art. 8º, V Total		R\$ 19.718.432,65	3,86%
Art. 8º, VI	BRB FII SIA CORPORATE	5%	R\$ 19.584.551,88	3,83%
	FII CEF Rio Bravo Fundo de FI Imobiliário	5%	R\$ 913.556,42	0,18%
	Art. 8º, VI Total		R\$ 20.498.108,30	4,01%
Disponibilidade	Conta Corrente Fundoprev Civil		R\$ 15.071.402,65	2,95%
	Conta Corrente Fundoprev Militar		R\$ 1.059.423,39	0,21%
	Disponibilidade Total		R\$ 16.130.826,04	3,16%
Patrimonio Líquido Total			R\$ 511.202.352,71	100,00%

Fonte: Acompanhamento da Diretoria de Previdência

Tabela 53-Aplicações por Segmento

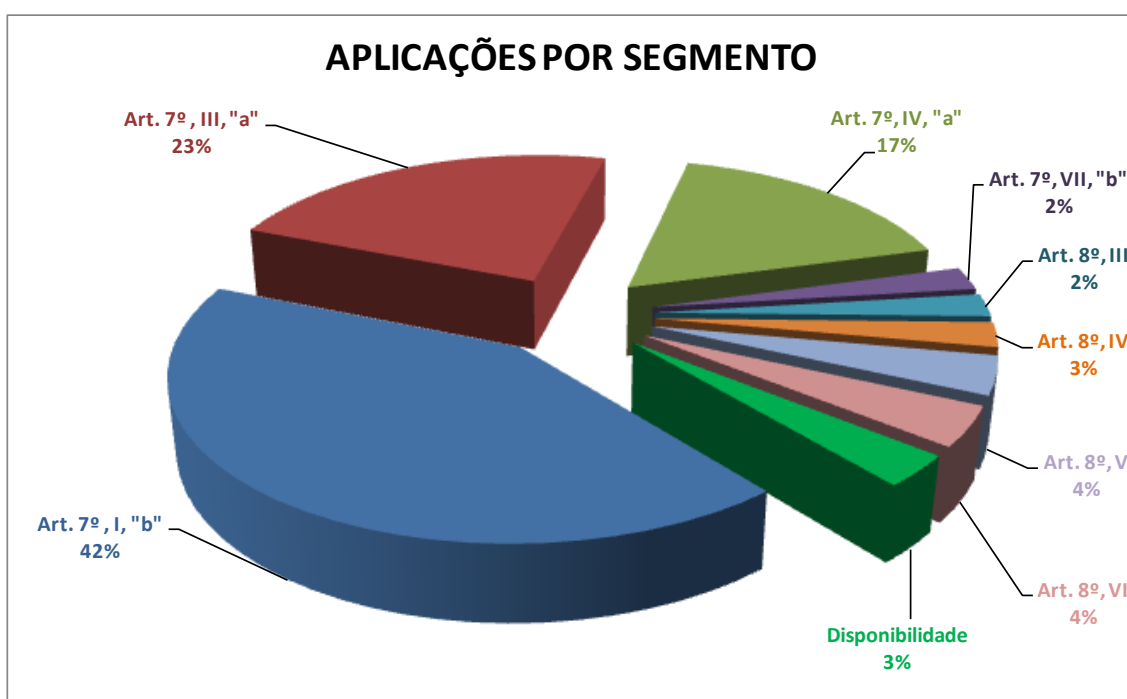


GRÁFICO 42-Aplicações por Segmento

GLOSSÁRIO

Bacen: Banco Central do Brasil

Comitê de Investimentos: órgão colegiado, integrante da estrutura do Ipergs, de caráter consultivo e propositivo, que tem por finalidade assessorar o(s) Gestor(es) do IPE-PREVIDÊNCIA e o Conselho Deliberativo do Ipergs nas tomadas de decisões relacionadas à gestão dos ativos dos Fundo Previdenciário, instituído para implementação do regime financeiro de capitalização.

Contribuição Social: a alíquota de contribuição dos segurados ativos destinada ao RPPS não poderá ser inferior à dos servidores titulares de cargos efetivos da União; as contribuições sobre os proventos de aposentadoria e sobre as pensões observarão a mesma alíquota aplicada ao servidor ativo do respectivo ente federativo e incidirá sobre a parcela dos proventos e pensões concedidas pelo RPPS que supere o limite máximo estabelecido para os benefícios do RGPS; pela legislação vigente no Estado a alíquota é de 13,25%.

DW– Cubos: é uma ferramenta de informações gerenciais, que possibilita selecionar, consolidar e estocar dados do sistema RHE-Pensões para obtenção de informações e a análise de tendências.

Gestão Própria: quando o RPPS realiza diretamente a execução da política de investimentos de sua carteira, decidindo sobre as alocações dos recursos, respeitados os parâmetros da legislação.

IPA - IPERGS Atendimento: Este sistema tem como objetivo dar suporte aos processos de trabalho que foram redesenhados, integrando a Central de Atendimento, a Interiorização e a Diretoria de Previdência do IPERGS.

PAI - Política Anual de Investimentos: compreende um conjunto de diretrizes e medidas que norteiam a gestão de investimento e desinvestimento dos ativos dos fundos previdenciários.

Plano Financeiro: sistema estruturado somente no caso de segregação da massa, onde as contribuições a serem pagas pelo ente federativo, pelos servidores ativos e inativos e pelos pensionistas vinculados são fixadas sem objetivo de acumulação de recursos, sendo as insuficiências aportadas pelo ente federativo, admitida a constituição de fundo financeiro.

Plano Previdenciário: sistema estruturado com a finalidade de acumulação de recursos para pagamento dos compromissos definidos no plano de benefícios do RPPS, sendo o seu plano de custeio calculado atuarialmente segundo os conceitos dos regimes financeiros de

Capitalização, Repartição de Capitais de Cobertura e Repartição Simples e, em conformidade com as regras dispostas na Portaria MPS nº 403 de 10 de dezembro de 2008.

Regime Financeiro de Capitalização: regime em que as contribuições estabelecidas no plano de custeio, a serem pagas pelo ente federativo, pelos servidores ativos e inativos e pelos pensionistas, acrescidas ao patrimônio existente, às receitas por ele geradas e a outras espécies de aportes, sejam suficientes para a formação dos recursos garantidores à cobertura dos compromissos futuros do plano de benefícios e da taxa de administração.

Regime Financeiro de Repartição Simples: regime em que as contribuições estabelecidas no plano de custeio, a serem pagas pelo ente federativo, pelos servidores ativos e inativos e pelos pensionistas, em um determinado exercício, sejam suficientes para o pagamento dos benefícios nesse exercício, sem o propósito de acumulação de recursos.

Salário de Contribuição: entende-se por Salário de Contribuição todas as verbas remuneratórias em que há incidência de desconto previdenciário.

LINKS RELACIONADOS

LEI COMPLEMENTAR Nº 13.757, DE 15 DE JULHO DE 2011

<http://www.al.rs.gov.br/legiscomp/arquivo.asp?Rotulo=Lei%20Complementar%20n%BA%2013757&idNorma=1091&tipo=pdf>

LEI COMPLEMENTAR Nº 13.758, DE 15 DE JULHO DE 2011.

<http://www.al.rs.gov.br/legiscomp/arquivo.asp?Rotulo=Lei%20Complementar%20n%BA%2013758&idNorma=1092&tipo=pdf>

DECRETO Nº 52.669, DE 28 DE OUTUBRO DE 2015.

http://www.al.rs.gov.br/legis/M010/M0100099.ASP?Hid_Tipo=TEXTO&Hid_TodasNormas=62481&hTexto=&Hid_IDNorma=62481

DECRETO Nº 52.670, DE 28 DE OUTUBRO DE 2015.

http://www.al.rs.gov.br/legis/M010/M0100099.ASP?Hid_Tipo=TEXTO&Hid_TodasNormas=62482&hTexto=&Hid_IDNorma=62482

RESOLUÇÃO nº 3.922, de 25/11/2010

http://www.bcb.gov.br/pre/normativos/busca/downloadNormativo.asp?arquivo=/Lists/Normativos/Attachments/49510/Res_3922_v2_L.pdf

PORTARIA nº 403, de 10/12/2008

http://www.previdencia.gov.br/arquivos/office/1_130123-155051-623.pdf

PAI - POLÍTICA ANUAL DE INVESTIMENTOS- 2015 - DIVULGAÇÃO site do IPERGS

http://www.ipe.rs.gov.br/upload/20150902100215pai_2015.pdf

FUNDOS PREVIDENCIÁRIOS - DIVULGAÇÃO site do IPERGS

<http://www.ipe.rs.gov.br/?model=conteudo&menu=383>

CONSULTA DAIR e DPIN- site MPS

<http://cadprev.previdencia.gov.br/Cadprev/faces/pages/index.xhtml>

COMITÊ DE INVESTIMENTOS FUNDOPREV

<http://www.ipe.rs.gov.br/?model=conteudo&menu=459>